

**Технические требования и параметры  
корпоративной спецодежды  
общепроизводственного назначения  
ОАО «РКС»**

2012 год

## Общие требования к спецодежде

Спецодежда является индивидуальным средством защиты тела, верхних и нижних конечностей работающих от вредных и опасных факторов, основными из которых являются: общие производственные загрязнения, пониженная и повышенная температура, контакт с химическими веществами, вредные биологические факторы, термические тиски (электрическая дуга, сварочные и аналогичные работы), электромагнитные и электрические поля, электростатическое электричество, или сочетание этих и других факторов.

Поставляемые комплекты спецодежды должны быть новыми и ранее не использованными.

Спецодежда должна удовлетворять требованиям безопасности и защиты работника от вредных и опасных производственных факторов на протяжении всего срока эксплуатации, установленного типовыми нормами бесплатной выдачи специальной одежды, специальной обуви и других средств индивидуальной защиты работникам организаций электроэнергетической промышленности, занятым на работах с вредными и (или) опасными условиями труда, а также на работах, выполняемых в особых температурных условиях или связанных с загрязнением.

Поставляемые комплекты спецодежды должны комплектоваться копиями сертификатов соответствия, санитарно-эпидемиологическими заключениями, сертификатами Oeko-Tex Standard 100.

Дизайн корпоративной специальной одежды работников, цветовая гамма, расположение световозвращающих элементов и корпоративной символики ОАО «РКС» должны соответствовать требованиям, установленным в ТО на конкретную модель.

Размер спецодежды должен соответствовать антропологическим размерам работника. Спецодежда должна быть удобной при эксплуатации, не стеснять движения при выполнении должностных обязанностей.

Для изготовления корпоративной специальной одежды должны применяться ткани, защитные свойства которых должны подтверждаться после стирки специальной одежды при температуре не менее 60С. Срок эксплуатации изделий из данных тканей должен быть не менее 2-х лет. Логотипы и световозвращающие элементы должны сохранять свои свойства на протяжении не менее чем 50 стирок при температуре 60С.

Химическая чистка и стирка специальной одежды должна проводиться по мере загрязнения с учетом производственных условий и материалов, из которых она изготовлена. Химическая чистка и стирка спецодежды должна производиться в соответствии с рекомендациями производителя по уходу за изделиями.

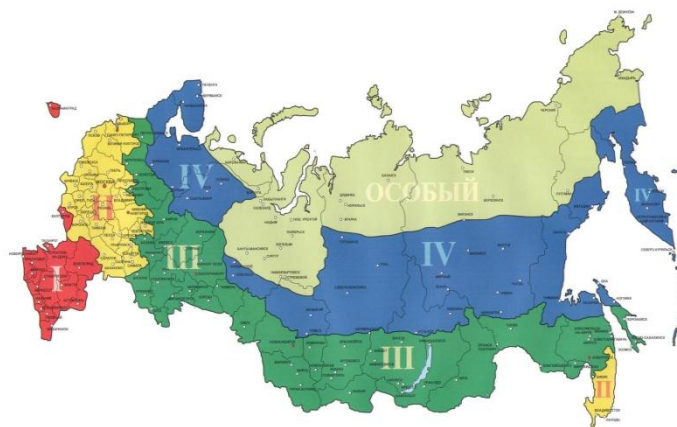
Для согласования, в качестве образцов эталонов, предоставляется спецодежда следующих размеров:

- 104-108/170-176 (мужские модели)
- 88 92/158-164 (женские модели).

Физико-механические характеристики тканей верха, из которых изготовлены комплекты спецодежды, должны быть подтверждены сертификатами соответствия, EN-сертификатами, санитарно-эпидемиологическими заключениями, протоколами испытаний, сертификатами Oeko-Tex Standard 100 и удовлетворять следующим требованиям:

## Требования к утепленной спецодежде

Поставляемая утепленная спецодежда должна соответствовать классу защиты, в зависимости от географии расположения филиалов и соответствующих климатических поясов.



### Классификация

Спецодежду, эксплуатируемую в различных климатических поясах (регионах) России (приложение А), подразделяют по уровню теплозащитных свойств на четыре класса защиты:

- 1-й класс защиты – II - I климатический пояс (регион III-IV );
- 2-й класс защиты – III климатический пояс (регион II);
- 3-й класс защиты – IV климатический пояс (регион IB);
- 4-й класс защиты – «особый» климатический пояс (регион IA).

(Требования к утепленной спецодежде, представленные в данном каталоге, соответствуют 1-му классу защиты, или I и II климатическим поясам)

### Требования к плотности утепляющего материала для I-II климатического пояса:

Куртка – не менее 350 гр/м<sup>2</sup>; Куртка (рукава) – не менее 200 гр/м<sup>2</sup>  
Брюки, полукомбинезон – не менее 240 гр/м<sup>2</sup>

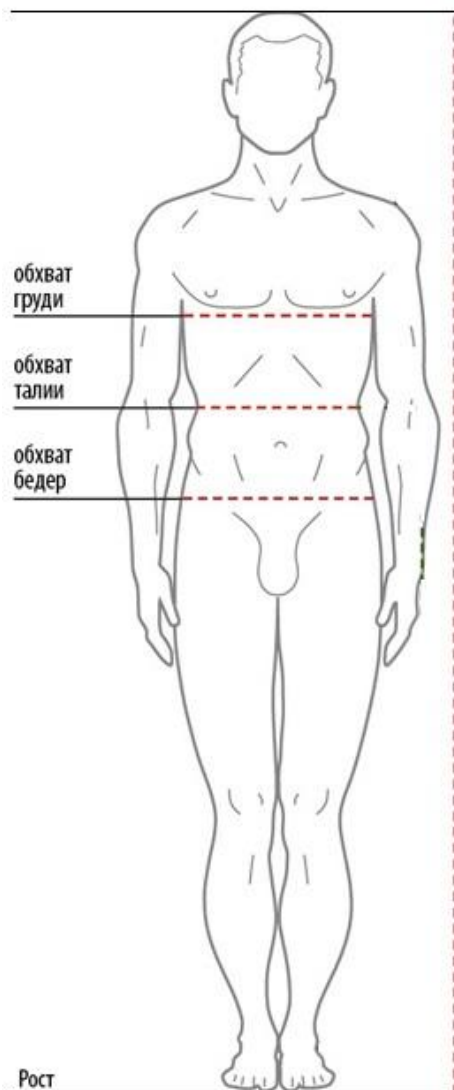
### Требования к плотности утепляющего материала для III климатического пояса:

Куртка – не менее 360 гр/м<sup>2</sup>; Куртка (рукава) – не менее 240 гр/м<sup>2</sup>  
Брюки, полукомбинезон – не менее 240 гр/м<sup>2</sup>

### Требования к плотности утепляющего материала для IV климатического пояса:

Куртка – не менее 460 гр/м<sup>2</sup>; Куртка (рукава) – не менее 240 гр/м<sup>2</sup>  
Брюки, полукомбинезон – не менее 240 гр/м<sup>2</sup>

**Размеры костюмов** должны соответствовать росту и обхвату груди человека, указанных в таблицах:



**Таблицы размеров для мужских костюмов:**

*Таблица 1*

Размер одежды	Обхват груди, см	Обхват талии, см
<b>88-92</b>	От 86 до 94 включительно	От 70 до 86
<b>96-100</b>	Свыше 94 до 102 включительно	От 78 до 100
<b>104-108</b>	Свыше 102 до 110 включительно	От 86 до 108
<b>112-116</b>	Свыше 110 до 118 включительно	От 100 до 116
<b>120-124</b>	Свыше 118 до 126 включительно	От 108 до 124

*Таблица 2*

Рост	Рост человека, см
<b>158-164</b>	От 155 до 167 включительно
<b>170-176</b>	Свыше 167 до 179 включительно
<b>182-188</b>	Свыше 179 до 191 включительно
<b>194-200</b>	Свыше 191 до 203 включительно

**Таблицы размеров для женских костюмов:**

*Таблица 3*

Размер одежды	Обхват груди, см	Обхват талии, см
<b>88-92</b>	От 86 до 94 включительно	От 92 до 100
<b>96-100</b>	Свыше 94 до 102 включительно	От 100 до 108
<b>104-108</b>	Свыше 102 до 110 включительно	От 108 до 120
<b>112-116</b>	Свыше 110 до 118 включительно	От 116 до 128
<b>120-124</b>	Свыше 118 до 126 включительно	От 124 до 136

*Таблица 4*

Рост	Рост человека, см
<b>146-152</b>	От 143 до 155 включительно
<b>158-164</b>	Свыше 155 до 167 включительно
<b>170-176</b>	Свыше 167 до 179 включительно
<b>182-188</b>	Свыше 179 до 191 включительно

По заданию заказчика может быть сделан запрос на спецодежду больших размеров и ростов.

## Требования к цветовому оформлению.

Для изготовления корпоративной спецодежды общепроизводственного назначения ОАО «РКС» должны применяться ткани следующих цветов:



Синий, PANTONE 2945, Текстильный Pantone 19-3936

. Основной цвет костюма



Красные, PANTONE 485, Текстильный Pantone 19-1663

Цвет, используемый для отделочных элементов

## Фурнитура

Фурнитура (пуговицы) должны соответствовать требованиям ГОСТ 29150-91 "Фурнитура для изделий легкой промышленности. Методы контроля". Накладные детали должны настрачиваться двумя строчками, в том числе светоотражающая лента.

Застежка-молния пластмассовая, тракторная, тип 5

Поперечная прочность звена:	400 Н согласно DIN 55350-18
Прочность верхних ограничителей:	80 Н согласно DIN 55350-18
Прочность крепления фиксатора разъема (для разъёмных молний):	100 Н согласно DIN 55350-18
Прочность нижних ограничителей (для неразъёмных молний):	55 Н согласно DIN 55350-18
Прочность крепления подвески бегунка на отрыв:	120 Н согласно DIN 55350-18
Стойкость к красителям:	уровень 4-5 согласно DIN EN ISO 105-C06, DIN EN ISO 105-E01, DIN EN ISO 105-E04, DIN EN ISO 105-X12
Стирка:	60 °согласно DIN EN ISO 6330
Сертификаты на соответствие:	DIN 55350-18, Oeko-Tex Standart 100 class 1

Застежка-молния пластмассовая, тракторная, тип 8

Поперечная прочность звена:	600 Н согласно DIN 55350-18
Прочность верхних ограничителей:	150 Н согласно DIN 55350-18
Прочность крепления фиксатора разъема:	200 Н согласно DIN 55350-18
Прочность крепления подвески бегунка на отрыв:	200 Н согласно DIN 55350-18
Стойкость к красителям:	уровень 4–5 согласно DIN EN ISO 105-C06, DIN EN ISO 105-E01, DIN EN ISO 105-E04, DIN EN ISO 105-X12
Стирка:	60° согласно DIN EN ISO 6330
Сертификаты на соответствие:	DIN 55350-18, Oeko-Tex Standart 100 class 1

Требования к термостойкой фурнитуре

Молнии огнестойкие тип 5 на тесьме Nomex®

Поперечная прочность звена:	500 Н согласно DIN 55350-18
Прочность верхних ограничителей:	80 согласно DIN 55350-18

## Технические требования и параметры корпоративной спецодежды от ОПЗ ОАО "РКС"

Прочность крепления фиксатора разъема (для разъемных молний):	100 согласно DIN 55350-18
Прочность нижних ограничителей (для неразъемных молний):	55 согласно DIN 55350-18
Прочность крепления подвески бегунка на отрыв:	120 согласно DIN 55350-18
Стойкость к красителям:	уровень 4-5 согласно DIN EN ISO 105-C06, DIN EN ISO 105-E01, DIN EN ISO 105-E04, DIN EN ISO 105-X12
Сертификация на соответствие:	DIN 55350-18, Oeko-Tex Standart 100 class 1
Стойкость к открытому пламени:	не менее 10 сек согласно DIN EN ISO 15025

### Пуговицы химически и термостойкие аминопластовые

Описание:	Пресс-порошковые имеют высокие показатели прочности, не горят, стойки к действию воды, разбавленных кислот, органических растворителей, но недостаточно стойки к действию щелочей
Теплостойкость:	до 800 °C
Химчистка:	разрешена

### Кнопки

Сиситема:	DUP4 FlexFix
-----------	--------------

### Липучка

Сертификаты на соответствие:	DIN 3415 -A
Состав: Крючки и Петли	Полиамид 100%
Минимальная плотность	Лента крючки 240 г / м2 Лента петли 290 г / м2
Предел прочности в направлении цепи (Сила в Н на см ширины):	Крючки 200 Н / см Петли 180 Н / см
Максимальное удлинение	50%
Усадка согласно DIN 53892 в деформации и руководстве утока	3%
Минимальная сила скрепления (Сила в Н на см ширины):	После первого открытия и закрытия 1,30 Н / см После 10 000 закрытий и открытий времен и вводные 0,65 Н / см
Минимум силы при сдвиге (Сила в Н на см2 площади):	После первого открытия и закрытия 6,0 Н / см После 10 000 закрытий и открытий времен и вводные 3,0 Н / см
Цвет: Устойчивость цвета: После стирки DIN 54017 (60°C) Химическая чистка DIN 54024 Протирка DIN 54021 (влажное и сухое) Выцветание DIN 54004	4 4 4 4-5
Износостойкость	4-5
Температурная устойчивость между:	- 30°C и +150°C

## **Технические требования и параметры корпоративной спецодежды от ОПЗ ОАО "РКС"**

### **1. КОСТЮМ МУЖСКОЙ ДЛЯ ЗАЩИТЫ ОТ ОБЩИХ ПРОИЗВОДСТВЕННЫХ ЗАГРЯЗНЕНИЙ И МЕХАНИЧЕСКИХ ВОЗДЕЙСТВИЙ (МВО).**

- 1.1. **Костюм** состоит из куртки и полукомбинезона (рис. 1-2).
- 1.2. **Костюм (КОД ЕНС НГ0080)** светло-синего цвета, с отделочными деталями красного цвета, со световозвращающими полосами серебристого цвета.
- 1.3. **Куртка (КОД ЕНС НГ0081)** удлиненная, с центральной потайной застежкой на пуговицах, сквозной кнопкой сверху, отложным воротником, втачными рукавами. Полочка из двух частей: верхней и нижней. На верхней и нижней частях - накладные карманы с клапанами. Клапаны карманов с застежкой на кнопке. Спинка из частей: кокетки, цельнокроеной с кокетками полочки, средней и нижней. В шве стачивания частей спинки вентиляционные отверстия.  
Рукав из частей: верхней, передней и локтевой, с усиленной накладкой в области локтя. По низу передней части рукава мягкая складка. Низ рукава с разрезом в локтевом шве и притачной манжетой. Манжета с застежкой на кнопке.
- 1.4. **Полукомбинезон (КОД ЕНС НГ0078)** с застежкой на пуговицах в среднем шве передних половинок, притачными нагрудником и спинкой, бретелями. Бретели с участком из ленты эластичной и застежкой-карабином.  
Передняя половинка брюк с боковым накладным карманом с клапаном и усиленной накладкой в области колена. Клапан кармана с застежкой текстильной. Нагрудник с держателями для застежки-карабина, двумя (большим и малым) накладными карманами с клапаном. Большой карман - двухсекционный. Малый карман расположен на большом. Клапан кармана с застежкой текстильной. В области соединения передних половинок с нагрудником расположен пояс. На правой задней половинке брюк - накладной карман с клапаном и два (малый и большой) накладных кармана для инструментов. Клапан кармана с застежкой текстильной. В области соединения задних половинок со спинкой расположен пояс с лентой эластичной.
- 1.5. Отделочные детали красного цвета: кокетка спинки, подборт, воротник, верхняя часть рукава, нижние детали клапанов карманов куртки и полукомбинезона.
- 1.6. Расположение отделочных кантов из нижней детали красного цвета: по краю борта, по низу клапанов накладных карманов куртки и полукомбинезона.
- 1.7. Расположение световозвращающих полос: горизонтальная полоса на верхней части полочки, горизонтальная полоса на средней части спинки куртки, на рукавах - по низу верхних частей рукава, по низу передних и задних половинок полукомбинезона.
- 1.8. Логотип компании большой располагают на средней части спинки куртки посередине ширины детали. Метод нанесения логотипа - термопечать. Размер логотипа по согласованию с потребителем (рис. 3).
- 1.9. Логотип компании малый располагают на накладном кармане верхней части левой полочки куртки, на малом накладном кармане нагрудника полукомбинезона, на спинке полукомбинезона. Метод нанесения логотипа - термопечать. Размер логотипа по согласованию с потребителем (рис. 4).
- 1.10. Качество обработки:
  - световозвращающие полосы должны быть шириной 50 мм;
  - цвет применяемых ниток должен быть в тон цвета обрабатываемых деталей изделия;
  - пластмассовая фурнитура, лента эластичная и застежка текстильная должны быть черного цвета.

## **Технические требования и параметры корпоративной спецодежды от ОПЗ ОАО "РКС"**

### 1.11. Требования к тканям и материалам:

Ткань:*	Чайковский текстиль - Премьер-комфорт 250, Master Textile Mills Limited - DR-98M, Ten Cate Protect - BG 3000 250, Carrington Career&Workwear Ltd. - Пауэр
Состав ткани:	Содержание Хлопок 80 % Полиэфир 20 %
Минимальная плотность ткани:	250 г/м <sup>2</sup>
Разрывная нагрузка не менее, основа/уток:	1000/700 Н
Стойкость ткани к истиранию, не менее:	4000 циклов
Изменение линейных размеров после мокрой обработки не должно превышать основа/уток, %:	-2,0/ +-1,5%
Пропитка ткани:	Масло-водоотталкивающая

\* допускается пошив изделий из тканей-аналогов, имеющих аналогичные потребительские свойства указанным в таблице и прошедших производственные испытания в образцах спецодежды согласно "Регламенту организации обеспечения работников УО ОАО "РКС" спецодеждой, спецобувью и другими средствами индивидуальной защиты"

### 1.12. Требования к фурнитуре:

Фурнитура (пуговицы) должны соответствовать требованиям ГОСТ 29150-91 "Фурнитура для изделий легкой промышленности. Методы контроля".

### 1.13. Требования к световозвращающим материалам:

Полосы СВЛ шириной 5,0 см из световозвращающего материала.

### 1.14. Обязательная сертификация костюма мужского на соответствие ГОСТ 27575 костюма женского на ГОСТ 27574

### 1.15. Назначение костюма:

Выполнение технологических операций с технологическим оборудованием и инструментом, кроме сварочных работ и других работ для которых предусмотрены специальные виды спецодежды.



## Технические требования и параметры корпоративной спецодежды от ОПЗ ОАО "РКС"



Рис. 1

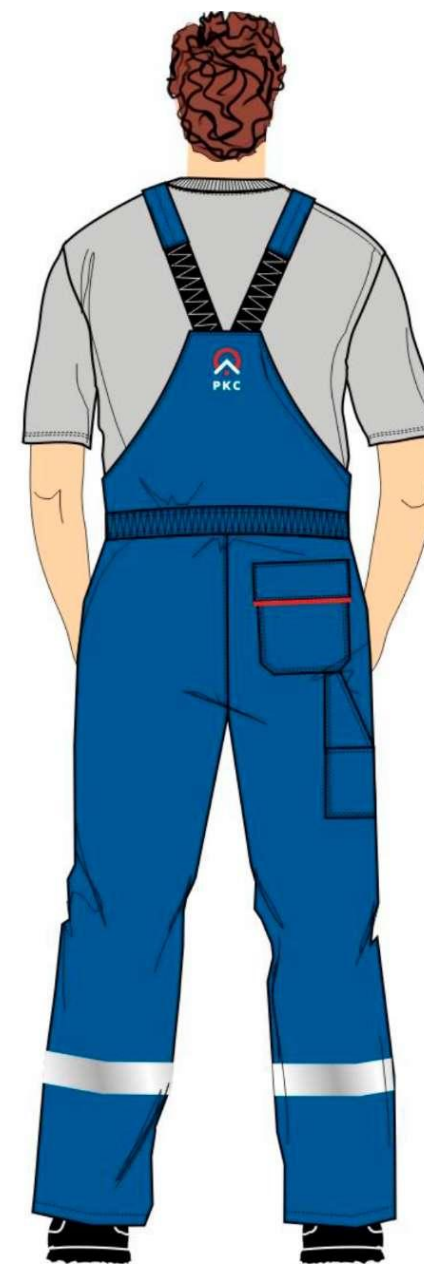


Рис. 2

## **Технические требования и параметры корпоративной спецодежды от ОПЗ ОАО "РКС"**

### **2. КОСТЮМ МУЖСКОЙ ДЛЯ ЗАЩИТЫ ОТ ОБЩИХ ПРОИЗВОДСТВЕННЫХ ЗАГРЯЗНЕНИЙ И МЕХАНИЧЕСКИХ ВОЗДЕЙСТВИЙ (Х/Б).**

- 2.1. **Костюм** состоит из куртки и полукомбинезона (рис. 1-2).
- 2.2. **Костюм (КОД ЕНС НГ0043)** светло-синего цвета, с отделочными деталями красного цвета, со световозвращающими полосами серебристого цвета.
- 2.3. **Куртка (КОД ЕНС НГ0044)** удлиненная, с центральной потайной застежкой на пуговицах, сквозной кнопкой сверху, отложным воротником, втачными рукавами. Полочка из двух частей: верхней и нижней. На верхней и нижней частях - накладные карманы с клапанами. Клапаны карманов с застежкой на кнопке. Спинка из частей: кокетки, цельнокроеной с кокетками полочки, средней и нижней. В шве стачивания частей спинки вентиляционные отверстия.

Рукав из частей: верхней, передней и локтевой, с усиительной накладкой в области локтя. По низу передней части рукава мягкая складка. Низ рукава с разрезом в локтевом шве и притачной манжетой. Манжета с застежкой на кнопке.

- 2.4. **Полукомбинезон (КОД ЕНС НГ0045)** с застежкой на пуговицах в среднем шве передних половинок, притачными нагрудником и спинкой, бретелями. Бретели с участком из ленты эластичной и застежкой-карабином.

Передняя половинка брюк с боковым накладным карманом с клапаном и усиительной накладкой в области колена. Клапан кармана с застежкой текстильной. Нагрудник с держателями для застежки-карабина, двумя (большим и малым) накладными карманами с клапаном. Большой карман - двухсекционный. Малый карман расположен на большом. Клапан кармана с застежкой текстильной. В области соединения передних половинок с нагрудником расположен пояс. На правой задней половинке брюк - накладной карман с клапаном и два (малый и большой) накладных кармана для инструментов. Клапан кармана с застежкой текстильной. В области соединения задних половинок со спинкой расположен пояс с лентой эластичной.

- 2.5. Отделочные детали красного цвета: кокетка спинки, подборт, воротник, верхняя часть рукава, нижние детали клапанов карманов куртки и полукомбинезона.
- 2.6. Расположение отделочных кантов из нижней детали красного цвета: по краю борта, по низу клапанов накладных карманов куртки и полукомбинезона.
- 2.7. Расположение световозвращающих полос: горизонтальная полоса на верхней части полочки, горизонтальная полоса на средней части спинки куртки, на рукавах - по низу верхних частей рукава, по низу передних и задних половинок полукомбинезона.
- 2.8. Логотип компании большой располагают на средней части спинки куртки посередине ширины детали. Метод нанесения логотипа - термопечать. Размер логотипа по согласованию с потребителем (рис. 3).
- 2.9. Логотип компании малый располагают на накладном кармане верхней части левой полочки куртки, на малом накладном кармане нагрудника полукомбинезона, на спинке полукомбинезона. Метод нанесения логотипа - термопечать. Размер логотипа по согласованию с потребителем (рис. 4).
- 2.10. Качество обработки:
  - световозвращающие полосы должны быть шириной 50 мм;
  - цвет применяемых ниток должен быть в тон цвета обрабатываемых деталей изделия;

## **Технические требования и параметры корпоративной спецодежды от ОПЗ ОАО "РКС"**

- пластмассовая фурнитура, лента эластичная и застежка текстильная должны быть черного цвета. 2.11. Требования к тканям и материалам:

Ткань:*	Чайковский текстиль - Премьер Cotton 250, Master Textile Mills Limited - TW-43 Ten Cate Protect - BD 22, Carrington Career&Workwear Ltd. - Хлопок комфорт 250
Состав ткани:	Содержание Хлопок 100 %
Минимальная плотность ткани:	250 г/м <sup>2</sup>
Разрывная нагрузка не менее, основа/уток:	1000/700 Н
Стойкость ткани к истиранию, не менее:	4000 циклов
Изменение линейных размеров после мокрой обработки не должно превышать основа/уток, %:	-2,0/ +-1,5%
Пропитка ткани:	нет

\* допускается пошив изделий из тканей-аналогов, имеющих аналогичные потребительские свойства указанным в таблице и прошедших производственные испытания в образцах спецодежды согласно "Регламенту организации обеспечения работников УО ОАО "РКС" спецодеждой, спецобувью и другими средствами индивидуальной защиты"

### 2.12. Требования к фурнитуре:

Фурнитура (пуговицы) должны соответствовать требованиям ГОСТ 29150-91 "Фурнитура для изделий легкой промышленности. Методы контроля".

### 2.13. Требования к световозвращающим материалам:

Полосы СВЛ шириной 5,0 см из световозвращающего материала.

### 2.14. Обязательная сертификация костюма мужского на соответствие ГОСТ 27575 костюма женского на ГОСТ 27574

### 2.15. Назначение костюма:

Выполнение технологических операций с технологическим оборудованием и инструментом, кроме сварочных работ и других работ для которых предусмотрены специальные виды спецодежды.

## **Технические требования и параметры корпоративной спецодежды от ОПЗ ОАО "РКС"**

### **3. КОСТЮМ МУЖСКОЙ ДЛЯ ЗАЩИТЫ ОТ ОБЩИХ ПРОИЗВОДСТВЕННЫХ ЗАГРЯЗНЕНИЙ И МЕХАНИЧЕСКИХ ВОЗДЕЙСТВИЙ (без МВО).**

- 3.1. **Костюм** состоит из куртки и полукомбинезона (рис. 1-2).
- 3.2. **Костюм (КОД ЕНС НГ0046)** светло-синего цвета, с отделочными деталями красного цвета, со световозвращающими полосами серебристого цвета.
- 3.3. **Куртка (КОД ЕНС НГ0047)** удлиненная, с центральной потайной застежкой на пуговицах, сквозной кнопкой вверху, отложным воротником, втачными рукавами. Полочка из двух частей: верхней и нижней. На верхней и нижней частях - накладные карманы с клапанами. Клапаны карманов с застежкой на кнопке. Спинка из частей: кокетки, цельнокроеной с кокетками полочки, средней и нижней. В шве стачивания частей спинки вентиляционные отверстия.
- Рукав из частей: верхней, передней и локтевой, с усилительной накладкой в области локтя. По низу передней части рукава мягкая складка. Низ рукава с разрезом в локтевом шве и притачной манжетой. Манжета с застежкой на кнопке.
- 3.4. **Полукомбинезон (КОД ЕНС НГ0048)** с застежкой на пуговицах в среднем шве передних половинок, притачными нагрудником и спинкой, бретелями. Бретели с участком из ленты эластичной и застежкой-карабином.
- Передняя половинка брюк с боковым накладным карманом с клапаном и усилительной накладкой в области колена. Клапан кармана с застежкой текстильной. Нагрудник с держателями для застежки-карабина, двумя (большим и малым) накладными карманами с клапаном. Большой карман - двухсекционный. Малый карман расположен на большом. Клапан кармана с застежкой текстильной. В области соединения передних половинок с нагрудником расположен пояс. На правой задней половинке брюк - накладной карман с клапаном и два (малый и большой) накладных кармана для инструментов. Клапан кармана с застежкой текстильной. В области соединения задних половинок со спинкой расположен пояс с лентой эластичной.
- 3.5. Отделочные детали красного цвета: кокетка спинки, подборт, воротник, верхняя часть рукава, нижние детали клапанов карманов куртки и полукомбинезона.
- 3.6. Расположение отделочных кантов из нижней детали красного цвета: по краю борта, по низу клапанов накладных карманов куртки и полукомбинезона.
- 3.7. Расположение световозвращающих полос: горизонтальная полоса на верхней части полочки, горизонтальная полоса на средней части спинки куртки, на рукавах - по низу верхних частей рукава, по низу передних и задних половинок полукомбинезона.
- 3.8. Логотип компании большой располагают на средней части спинки куртки посередине ширины детали. Метод нанесения логотипа - термопечать. Размер логотипа по согласованию с потребителем (рис. 3).
- 3.9. Логотип компании малый располагают на накладном кармане верхней части левой полочки куртки, на малом накладном кармане нагрудника полукомбинезона, на спинке полукомбинезона. Метод нанесения логотипа - термопечать. Размер логотипа по согласованию с потребителем (рис. 4).
- 3.10. Качество обработки:
- световозвращающие полосы должны быть шириной 50 мм;
  - цвет применяемых ниток должен быть в тон цвета обрабатываемых деталей изделия;

## **Технические требования и параметры корпоративной спецодежды от ОПЗ ОАО "РКС"**

- пластмассовая фурнитура, лента эластичная и застежка текстильная должны быть черного цвета.

### 3.11. Требования к тканям и материалам:

Ткань:*	Чайковский текстиль - Премьер-комфорт 250, Master Textile Mills Limited - DR-98M, Ten Cate Protect - BG 3000 250, Carrington Career&Workwear Ltd. - Пауэр
Состав ткани:	Содержание Хлопок 80 % Полиэфир 20 %
Минимальная плотность ткани:	250 г/м <sup>2</sup>
Разрывная нагрузка не менее, основа/уток:	1000/700 Н
Стойкость ткани к истиранию, не менее:	4000 циклов
Изменение линейных размеров после мокрой обработки не должно превышать основа/уток, %:	-2,0/ +-1,5%
Пропитка ткани:	нет

\* допускается пошив изделий из тканей-аналогов, имеющих аналогичные потребительские свойства указанным в таблице и прошедших производственные испытания в образцах спецодежды согласно "Регламенту организации обеспечения работников УО ОАО "РКС" спецодеждой, спецобувью и другими средствами индивидуальной защиты"

### 3.12. Требования к фурнитуре:

Фурнитура (пуговицы) должны соответствовать требованиям ГОСТ 29150-91 "Фурнитура для изделий легкой промышленности. Методы контроля".

### 3.13. Требования к световозвращающим материалам:

Полосы СВЛ шириной 5,0 см из световозвращающего материала.

### 3.14. Обязательная сертификация костюма мужского на соответствие ГОСТ 27575 костюма женского на ГОСТ 27574

### 3.15. Назначение костюма:

Выполнение технологических операций с технологическим оборудованием и инструментом, кроме сварочных работ и других работ для которых предусмотрены специальные виды спецодежды.

## **Технические требования и параметры корпоративной спецодежды от ОПЗ ОАО "РКС"**

### **4. КОСТЮМ МУЖСКОЙ ИТР ДЛЯ ЗАЩИТЫ ОТ ОБЩИХ ПРОИЗВОДСТВЕННЫХ ЗАГРЯЗНЕНИЙ И МЕХАНИЧЕСКИХ ВОЗДЕЙСТВИЙ (без МВО).**

- 4.1. **Костюм** состоит из куртки и брюк (рис. 5-6).
- 4.2. **Костюм** (КОД ЕНС НГ0087) светло-синего цвета, с отделочными деталями красного цвета, со световозвращающими полосами серебристого цвета.
- 4.3. **Куртка** (КОД ЕНС НГ0088) удлиненная, с центральной застежкой на кнопках, отложным воротником с отложными лацканами, втачными рукавами.
- 4.4. Полочка из частей: кокетки, средней и нижней. На средней части - накладной карман с дополнительным отделением и клапаном. Клапан кармана с застежкой текстильной и «флажком» из стропы. На нижней части - накладной карман с наклонной линией входа.
- 4.5. Спинка из частей: кокетки, средней, двух боковых и нижней. В швах стачивания средней части спинки с боковыми - вставки из отделочной ткани. По низу средней и боковых частей спинки - кулиска со шнуром и фиксатором. Концы шнура крепят в правом боковом шве, на участке левого бокового шва - обметанные петли, через которые выводят шнур, образуя петлю. Петлю регулируют с помощью фиксатора.
- 4.6. Рукав с ластовицами, из частей: передней, средней и локтевой. На средней части левого рукава - накладной карман с клапаном. Клапан кармана с застежкой текстильной и «флажком» из стропы. По низу средней части рукава мягкая односторонняя складка. Сгиб складки направлен к локтевому шву. Низ рукава с разрезом в локтевом шве и притачной манжетой. Манжета с застежкой на кнопке. Ластовицы с вентиляционными отверстиями в виде обметанных петель.
- 4.7. Брюки (КОД ЕНС НГ0094) прямые, с застежкой-молнией в среднем шве передних половинок, притачным поясом, шлевками.
- 4.8. Передняя половинка брюк с боковым накладным карманом с клапаном. Клапан кармана с застежкой текстильной.
- 4.9. Задняя половинка брюк с накладным карманом с клапаном. Клапан кармана с застежкой текстильной и «флажком» из стропы.
- 4.10. Пояс с застежкой на кнопке и вставками из ленты эластичной в области боковых швов.
- 4.11. Отделочные детали красного цвета: кокетки полочек и спинки, средняя часть рукава, клапан и карман рукава, нижняя деталь клапана кармана передней половинки брюк, вставки в швах стачивания средней части спинки с боковыми частями.
- 4.12. Расположение отделочных кантов красного цвета: по низу клапанов накладных карманов передних половинок брюк.
- 4.13. Расположение световозвращающих полос: выше шва притачивания кокеток полочек и спинки (на расстоянии ширины канта), на рукавах - выше линии локтя, по низу передних и задних половинок брюк.
- 4.14. Логотип компании большой располагают на средней части спинки куртки посередине ширины детали. Метод нанесения логотипа - термопечать. Размер логотипа по согласованию с потребителем (рис. 3).
- 4.15. Логотип компании малый располагают на накладном кармане средней части левой полочки куртки, на накладном кармане левой передней половинки брюк. Метод нанесения логотипа - термопечать. Размер логотипа по согласованию с потребителем (рис. 4).
- 4.16. Качество обработки:
  - световозвращающие полосы должны быть шириной 50 мм;

## **Технические требования и параметры корпоративной спецодежды от ОПЗ ОАО "РКС"**

- цвет применяемых ниток должен быть в тон цвета обрабатываемых деталей изделия;
- шнур, пластмассовая фурнитура, застежка текстильная и тесьма застежки-молнии должны быть черного цвета; «флажки» из стропы должны быть красного цвета.

### 4.17. Требования к тканям и материалам:

Ткань:*	Чайковский текстиль - Премьер-комфорт 250, Master Textile Mills Limited - DR-98M, Ten Cate Protect - BG 3000 250, Carrington Career&Workwear Ltd. - Пауэр
Состав ткани:	Содержание Хлопок 80 % Полиэфир 20 %
Минимальная плотность ткани:	250 г/м <sup>2</sup>
Разрывная нагрузка не менее, основа/уток:	1000/700 Н
Стойкость ткани к истиранию, не менее:	4000 циклов
Изменение линейных размеров после мокрой обработки не должно превышать основа/уток, %:	-2,0/ +-1,5%
Пропитка ткани:	нет

\* допускается пошив изделий из тканей-аналогов, имеющих аналогичные потребительские свойства указанным в таблице и прошедших производственные испытания в образцах спецодежды согласно "Регламенту организации обеспечения работников УО ОАО "РКС" спецодеждой, спецобувью и другими средствами индивидуальной защиты"

### 4.18. Требования к фурнитуре:

Фурнитура (пуговицы) должны соответствовать требованиям ГОСТ 29150-91 "Фурнитура для изделий легкой промышленности. Методы контроля".

### 4.19. Требования к световозвращающим материалам:

Полосы СВЛ шириной 5,0 см из световозвращающего материала.

### 4.20. Обязательная сертификация костюма мужского на соответствие ГОСТ 27575 костюма женского на ГОСТ 27574

### 4.21. Назначение костюма: Выполнение технологических операций с технологическим оборудованием и инструментом, кроме сварочных работ и других работ для которых предусмотрены специальные виды спецодежды.



Рис.5

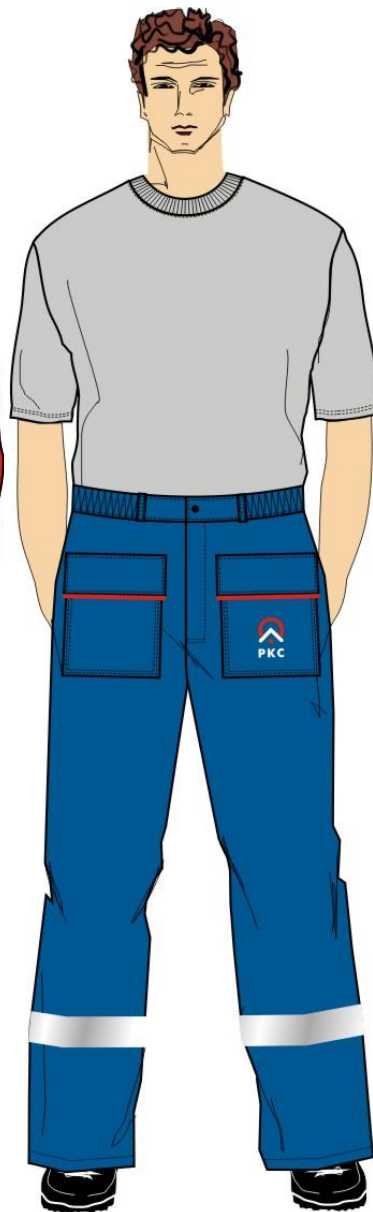
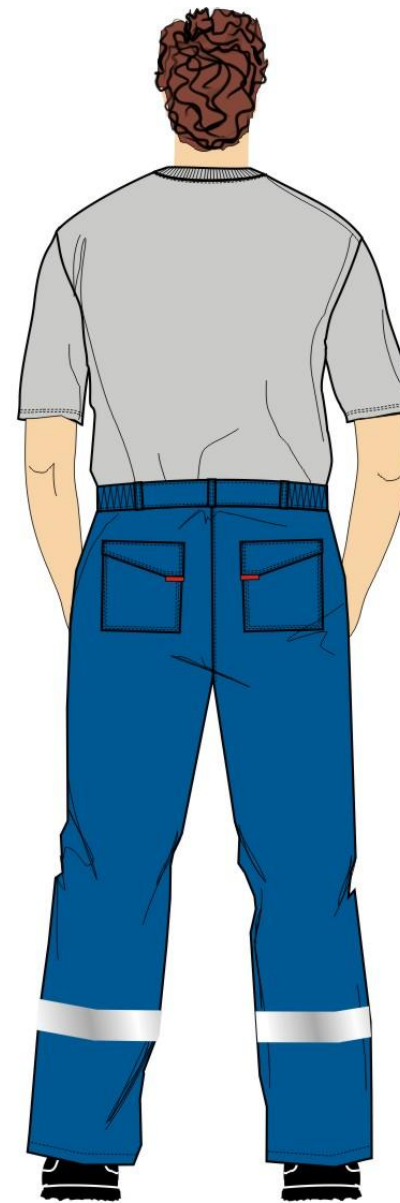


Рис.6





### 5. КОСТЮМ ЖЕНСКИЙ ДЛЯ ЗАЩИТЫ ОТ ОБЩИХ ПРОИЗВОДСТВЕННЫХ ЗАГРЯЗНЕНИЙ И МЕХАНИЧЕСКИХ ВОЗДЕЙСТВИЙ (Ж/Б).

- 5.1. Костюм состоит из куртки и брюк (рис. 7-8).
- 5.2. **Костюм** (КОД ЕНС НГ0049) светло-синего цвета, с отделочными деталями красного цвета, со световозвращающими полосами серебристого цвета.
- 5.3. **Куртка** (КОД ЕНС НГ0051) удлиненная, с центральной потайной застежкой на пуговицах (верхняя петля сквозная), отложным воротником с отложными лацканами, втачными рукавами.
- 5.4. Полочка из частей: кокетки, центральной и двух боковых (верхней и нижней), с верхним накладным карманом с клапаном. Верхние срезы кармана и клапана входят в шов притачивания кокетки. Клапан кармана с застежкой текстильной. В шве стачивания боковых частей - карман с наклонной линией входа.
- 5.5. Спинка с кокеткой, переходящей на полочки. Ширину куртки по линии талии регулируют кулиской со шнуром и фиксатором. Концы шнура крепят в правом боковом шве, на участке левого бокового шва - обметанные петли, через которые выводят шнур, образуя петлю. Петлю регулируют с помощью фиксатора.
- 5.6. Рукав двухшовный, с усилительной накладкой в области локтя. Низ рукава с разрезом в локтевом шве и притачной манжетой. Манжета с застежкой на пуговице. По шву притачивания манжеты - мягкая складка.
- 5.7. **Брюки** (КОД ЕНС НГ0052) с застежкой-молнией в среднем шве передних половинок, притачным поясом, шлевками.
- 5.8. Передняя половинка брюк с боковым накладным карманом с клапаном. Клапан кармана с застежкой текстильной.
- 5.9. Задняя половинка брюк с вытачкой. На правой задней половинке - накладной карман с клапаном. Клапан кармана с застежкой текстильной.
- 5.10. Пояс с застежкой на пуговице и вставками из ленты эластичной в области боковых швов.
- 5.11. Отделочные детали красного цвета: кокетка спинки, воротник, нижние детали клапанов накладных карманов куртки и брюк, подкладка нижних боковых карманов куртки.
- 5.12. Расположение отделочных кантов из нижней детали красного цвета: по низу клапанов накладных карманов куртки и брюк, по линии входа нижнего кармана куртки.
- 5.13. Расположение световозвращающих полос: на полочках куртки - по нижнему краю кокеток, на спинке куртки - ниже шва притачивания кокетки, на рукавах - выше линии локтя, по низу передних и задних половинок брюк.
- 5.14. Логотип компании большой располагают на спинке куртки посередине ширины детали. Метод нанесения логотипа - термопечать. Размер логотипа по согласованию с потребителем (рис. 3).
- 5.15. Логотип компании малый располагают на верхнем накладном кармане левой полочки куртки, на накладном кармане левой передней половинки брюк. Метод нанесения логотипа - термопечать. Размер логотипа по согласованию с потребителем (рис. 4).
- 5.16. Качество обработки:

## **Технические требования и параметры корпоративной спецодежды от ОПЗ ОАО "РКС"**

- световозвращающие полосы должны быть шириной 50 мм;
- цвет применяемых ниток должен быть в тон цвета обрабатываемых деталей изделия;
- шнур, пластмассовая фурнитура, застежка текстильная и тесьма застежки-молнии должны быть черного цвета.

### 5.17. Требования к тканям и материалам:

Ткань:*	Чайковский текстиль - Премьер Cotton 250, Master Textile Mills Limited - TW-43 Ten Cate Protect - BD 22, Carrington Career&Workwear Ltd. - Хлопок комфорт 250
Состав ткани:	Содержание Хлопок 100 %
Минимальная плотность ткани:	250 г/м <sup>2</sup>
Разрывная нагрузка не менее, основа/уток:	1000/700 Н
Стойкость ткани к истиранию, не менее:	4000 циклов
Изменение линейных размеров после мокрой обработки не должно превышать основа/уток, %:	-2,0/ +-1,5%
Пропитка ткани:	нет

\* допускается пошив изделий из тканей-аналогов, имеющих аналогичные потребительские свойства указанным в таблице и прошедших производственные испытания в образцах спецодежды согласно "Регламенту организации обеспечения работников УО ОАО "РКС" спецодеждой, спецобувью и другими средствами индивидуальной защиты"

### 5.18. Требования к фурнитуре:

Фурнитура (пуговицы) должны соответствовать требованиям ГОСТ 29150-91 "Фурнитура для изделий легкой промышленности. Методы контроля".

### 5.19. Требования к световозвращающим материалам:

Полосы СВЛ шириной 5,0 см из световозвращающего материала.

### 5.20. Обязательная сертификация костюма мужского на соответствие ГОСТ 27575 костюма женского на ГОСТ 27574

### 5.21. Назначение костюма:

Выполнение технологических операций с технологическим оборудованием и инструментом, кроме сварочных работ и других работ для которых предусмотрены специальные виды спецодежды.

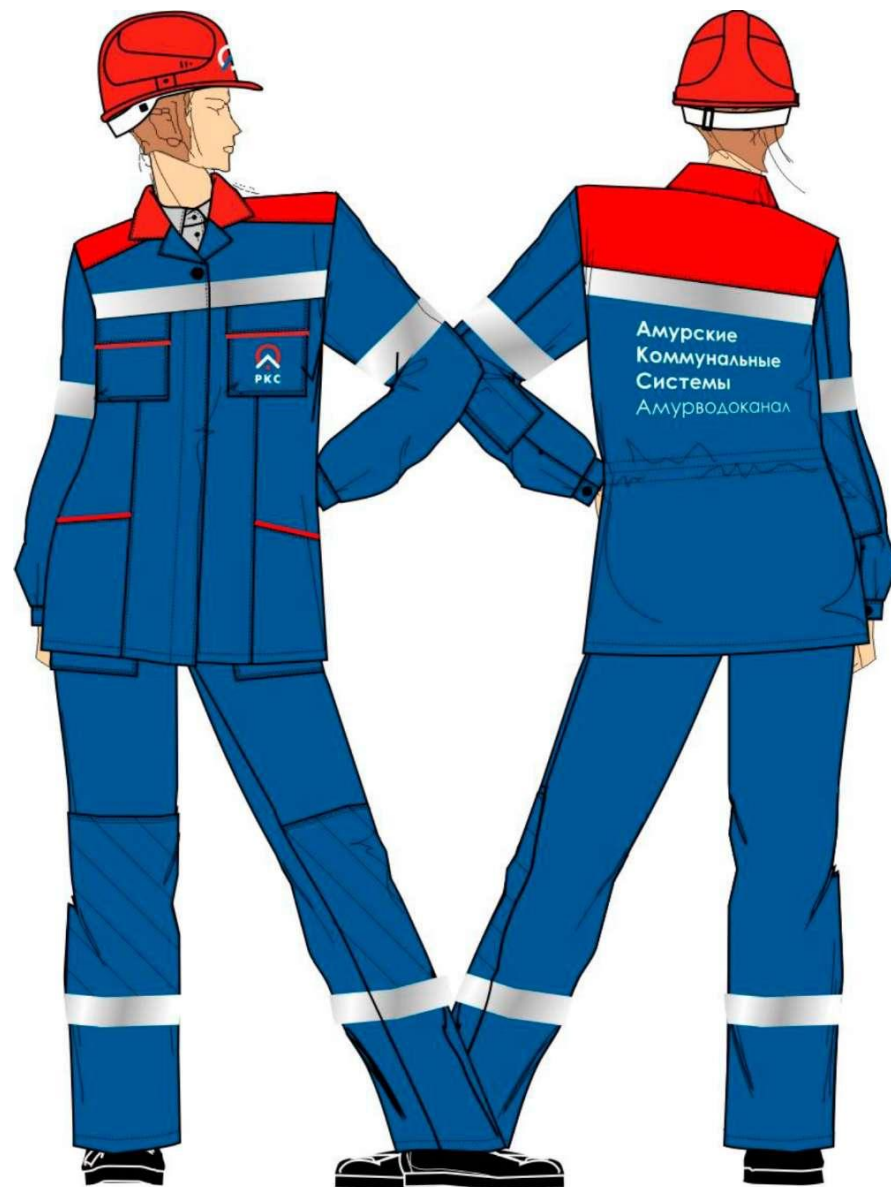


Рис.7

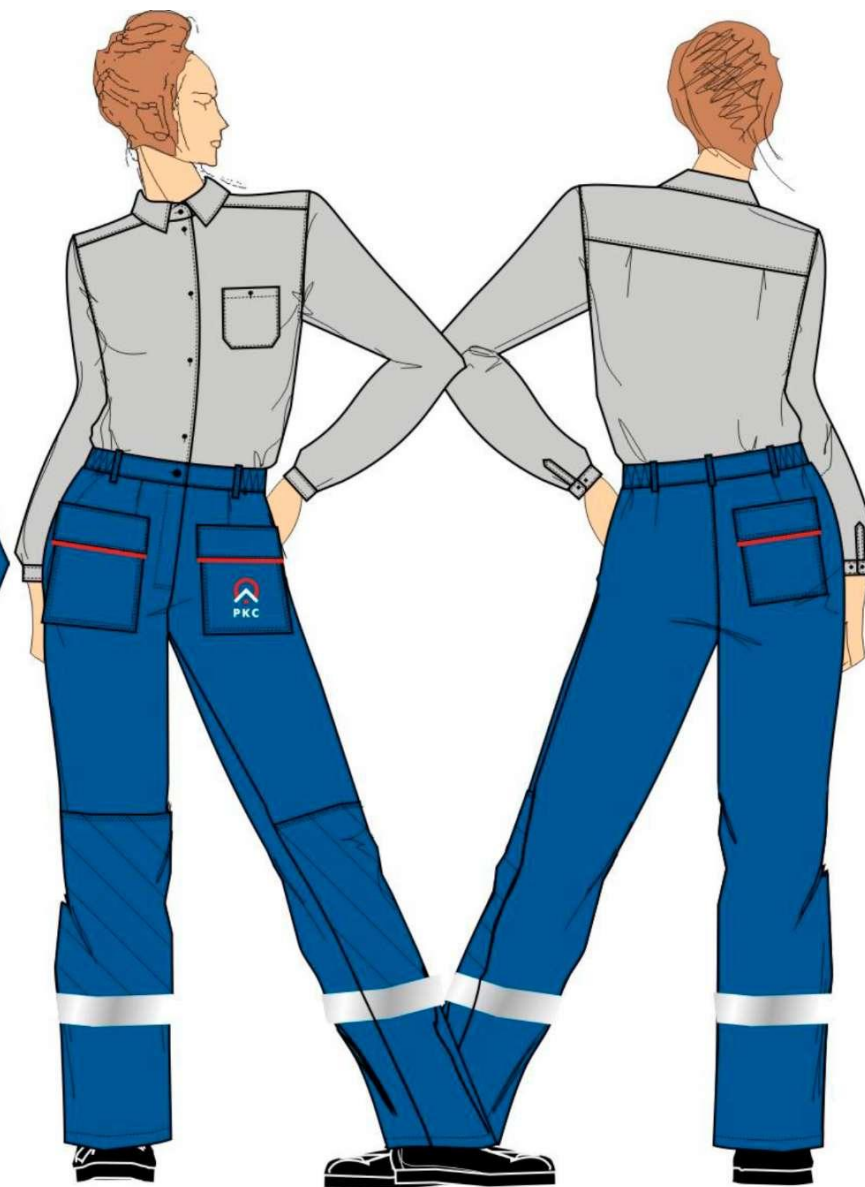


Рис.8

## **Технические требования и параметры корпоративной спецодежды от ОПЗ ОАО "РКС"**

### **6. КОСТЮМ ЖЕНСКИЙ ДЛЯ ЗАЩИТЫ ОТ ОБЩИХ ПРОИЗВОДСТВЕННЫХ ЗАГРЯЗНЕНИЙ И МЕХАНИЧЕСКИХ ВОЗДЕЙСТВИЙ (БЕЗ МВО).**

- 6.1. Костюм состоит из куртки и брюк (рис. 7-8).
- 6.2. **Костюм** (КОД ЕНС НГ0082) светло-синего цвета, с отделочными деталями красного цвета, со световозвращающими полосами серебристого цвета.
- 6.3. **Куртка** (КОД ЕНС НГ0083) удлиненная, с центральной потайной застежкой на пуговицах (верхняя петля сквозная), отложным воротником с отложными лацканами, втачными рукавами.
- 6.4. Полочка из частей: кокетки, центральной и двух боковых (верхней и нижней), с верхним накладным карманом с клапаном. Верхние срезы кармана и клапана входят в шов притачивания кокетки. Клапан кармана с застежкой текстильной. В шве стачивания боковых частей - карман с наклонной линией входа.
- 6.5. Спинка с кокеткой, переходящей на полочки. Ширину куртки по линии талии регулируют кулиской со шнуром и фиксатором. Концы шнура крепят в правом боковом шве, на участке левого бокового шва - обметанные петли, через которые выводят шнур, образуя петлю. Петлю регулируют с помощью фиксатора.
- 6.6. Рукав двухшовный, с усилительной накладкой в области локтя. Низ рукава с разрезом в локтевом шве и притачной манжетой. Манжета с застежкой на пуговице. По шву притачивания манжеты - мягкая складка.
- 6.7. **Брюки** (КОД ЕНС НГ0084) с застежкой-молнией в среднем шве передних половинок, притачным поясом, шлевками.
- 6.8. Передняя половинка брюк с боковым накладным карманом с клапаном. Клапан кармана с застежкой текстильной.
- 6.9. Задняя половинка брюк с вытачкой. На правой задней половинке - накладной карман с клапаном. Клапан кармана с застежкой текстильной.
- 6.10. Пояс с застежкой на пуговице и вставками из ленты эластичной в области боковых швов.
- 6.11. Отделочные детали красного цвета: кокетка спинки, воротник, нижние детали клапанов накладных карманов куртки и брюк, подкладка нижних боковых карманов куртки.
- 6.12. Расположение отделочных кантов из нижней детали красного цвета: по низу клапанов накладных карманов куртки и брюк, по линии входа нижнего кармана куртки.
- 6.13. Расположение световозвращающих полос: на полочках куртки - по нижнему краю кокеток, на спинке куртки - ниже шва притачивания кокетки, на рукавах - выше линии локтя, по низу передних и задних половинок брюк.
- 6.14. Логотип компании большой располагают на спинке куртки посередине ширины детали. Метод нанесения логотипа - термопечать. Размер логотипа по согласованию с потребителем (рис. 3).
- 6.15. Логотип компании малый располагают на верхнем накладном кармане левой полочки куртки, на накладном кармане левой передней половинки брюк. Метод нанесения логотипа - термопечать. Размер логотипа по согласованию с потребителем (рис. 4).

## **Технические требования и параметры корпоративной спецодежды от ОПЗ ОАО "РКС"**

### 6.16. Качество обработки:

- световозвращающие полосы должны быть шириной 50 мм;
- цвет применяемых ниток должен быть в тон цвета обрабатываемых деталей изделия;
- шнур, пластмассовая фурнитура, застежка текстильная и тесьма застежки-молнии должны быть черного цвета.

### 6.17. Требования к тканям и материалам:

Ткань:*	Чайковский текстиль - Премьер-комфорт 250, Master Textile Mills Limited - DR-98M, Ten Cate Protect - BG 3000 250, Carrington Career&Workwear Ltd. - Плауэр
Состав ткани:	Содержание Хлопок 100 %
Минимальная плотность ткани:	250 г/м <sup>2</sup>
Разрывная нагрузка не менее, основа/уток:	1000/700 Н
Стойкость ткани к истиранию, не менее:	4000 циклов
Изменение линейных размеров после мокрой обработки не должно превышать основа/уток, %:	-2,0/ +-1,5%
Пропитка ткани:	нет

\* допускается пошив изделий из тканей-аналогов, имеющих аналогичные потребительские свойства указанным в таблице и прошедших производственные испытания в образцах спецодежды согласно "Регламенту организации обеспечения работников УО ОАО "РКС" спецодеждой, спецобувью и другими средствами индивидуальной защиты"

### 6.18. Требования к фурнитуре:

Фурнитура (пуговицы) должны соответствовать требованиям ГОСТ 29150-91 "Фурнитура для изделий легкой промышленности. Методы контроля".

### 6.19. Требования к световозвращающим материалам:

Полосы СВЛ шириной 5,0 см из световозвращающего материала.

### 6.20. Обязательная сертификация костюма мужского на соответствие ГОСТ 27575 костюма женского на ГОСТ 27574

### 6.21. Назначение костюма:

Выполнение технологических операций с технологическим оборудованием и инструментом, кроме сварочных работ и других работ для которых предусмотрены специальные виды спецодежды.

## **Технические требования и параметры корпоративной спецодежды от ОПЗ ОАО "РКС"**

### **7. КОСТЮМ ЖЕНСКИЙ ДЛЯ ЗАЩИТЫ ОТ ОБЩИХ ПРОИЗВОДСТВЕННЫХ ЗАГРЯЗНЕНИЙ И МЕХАНИЧЕСКИХ ВОЗДЕЙСТВИЙ (МВО).**

- 7.1. Костюм состоит из куртки и брюк (рис. 7-8).
- 7.2. **Костюм** (КОД ЕНС НГ0053) светло-синего цвета, с отделочными деталями красного цвета, со световозвращающими полосами серебристого цвета.
- 7.3. **Куртка** (КОД ЕНС НГ0054) удлиненная, с центральной потайной застежкой на пуговицах (верхняя петля сквозная), отложным воротником с отложными лацканами, втачными рукавами.
- 7.4. Полочка из частей: кокетки, центральной и двух боковых (верхней и нижней), с верхним накладным карманом с клапаном. Верхние срезы кармана и клапана входят в шов притачивания кокетки. Клапан кармана с застежкой текстильной. В шве стачивания боковых частей - карман с наклонной линией входа.
- 7.5. Спинка с кокеткой, переходящей на полочки. Ширину куртки по линии талии регулируют кулиской со шнуром и фиксатором. Концы шнура крепят в правом боковом шве, на участке левого бокового шва - обметанные петли, через которые выводят шнур, образуя петлю. Петлю регулируют с помощью фиксатора.
- 7.6. Рукав двухшовный, с усилительной накладкой в области локтя. Низ рукава с разрезом в локтевом шве и притачной манжетой. Манжета с застежкой на пуговице. По шву притачивания манжеты - мягкая складка.
- 7.7. **Брюки** (КОД ЕНС НГ0055) с застежкой-молнией в среднем шве передних половинок, притачным поясом, шлевками.
- 7.8. Передняя половинка брюк с боковым накладным карманом с клапаном. Клапан кармана с застежкой текстильной.
- 7.9. Задняя половинка брюк с вытачкой. На правой задней половинке - накладной карман с клапаном. Клапан кармана с застежкой текстильной.
- 7.10. Пояс с застежкой на пуговице и вставками из ленты эластичной в области боковых швов.
- 7.11. Отделочные детали красного цвета: кокетка спинки, воротник, нижние детали клапанов накладных карманов куртки и брюк, подкладка нижних боковых карманов куртки.
- 7.12. Расположение отделочных кантов из нижней детали красного цвета: по низу клапанов накладных карманов куртки и брюк, по линии входа нижнего кармана куртки.
- 7.13. Расположение световозвращающих полос: на полочках куртки - по нижнему краю кокеток, на спинке куртки - ниже шва притачивания кокетки, на рукавах - выше линии локтя, по низу передних и задних половинок брюк.
- 7.14. Логотип компании большой располагают на спинке куртки посередине ширины детали. Метод нанесения логотипа - термопечать. Размер логотипа по согласованию с потребителем (рис. 3).
- 7.15. Логотип компании малый располагают на верхнем накладном кармане левой полочки куртки, на накладном кармане левой передней половинки брюк. Метод нанесения логотипа - термопечать. Размер логотипа по согласованию с потребителем (рис. 4).

## **Технические требования и параметры корпоративной спецодежды от ОПЗ ОАО "РКС"**

### 7.16. Качество обработки:

- световозвращающие полосы должны быть шириной 50 мм;
- цвет применяемых ниток должен быть в тон цвета обрабатываемых деталей изделия;
- шнур, пластмассовая фурнитура, застежка текстильная и тесьма застежки-молнии должны быть черного цвета.

### 7.17. Требования к тканям и материалам:

Ткань:*	Чайковский текстиль - Премьер-комфорт 250, Master Textile Mills Limited - DR-98M, Ten Cate Protect - BG 3000 250, Carrington Career&Workwear Ltd. - Плауэр
Состав ткани:	Содержание Хлопок 100 %
Минимальная плотность ткани:	250 г/м <sup>2</sup>
Разрывная нагрузка не менее, основа/уток:	1000/700 Н
Стойкость ткани к истиранию, не менее:	4000 циклов
Изменение линейных размеров после мокрой обработки не должно превышать основа/уток, %:	-2,0/ +1,5%
Пропитка ткани:	Масло-водоотталкивающая

\* допускается пошив изделий из тканей-аналогов, имеющих аналогичные потребительские свойства указанным в таблице и прошедших производственные испытания в образцах спецодежды согласно "Регламенту организации обеспечения работников УО ОАО "РКС" спецодеждой, спецобувью и другими средствами индивидуальной защиты"

### 7.18. Требования к фурнитуре:

Фурнитура (пуговицы) должны соответствовать требованиям ГОСТ 29150-91 "Фурнитура для изделий легкой промышленности. Методы контроля".

### 7.19. Требования к световозвращающим материалам:

Полосы СВЛ шириной 5,0 см из световозвращающего материала.

### 7.20. Обязательная сертификация костюма мужского на соответствие ГОСТ 27575 костюма женского на ГОСТ 27574

### 7.21. Назначение костюма:

Выполнение технологических операций с технологическим оборудованием и инструментом, кроме сварочных работ и других работ для которых предусмотрены специальные виды спецодежды.

## **Технические требования и параметры корпоративной спецодежды от ОПЗ ОАО "РКС"**

### **8. КОСТЮМ ЖЕНСКИЙ ИТР ДЛЯ ЗАЩИТЫ ОТ ОБЩИХ ПРОИЗВОДСТВЕННЫХ ЗАГРЯЗНЕНИЙ И МЕХАНИЧЕСКИХ ВОЗДЕЙСТВИЙ (БЕЗ МВО).**

- 8.1. Костюм состоит из куртки и брюк (рис. 9-10).
- 8.2. **Костюм** (КОД ЕНС НГ0085) светло-синего цвета, с отделочными деталями красного цвета, со световозвращающими полосами серебристого цвета.
- 8.3. **Куртка** (КОД ЕНС НГ0014) удлиненная, с центральной застежкой на кнопках, отложным воротником с отложными лацканами, втачными рукавами.
- 8.4. Полочка из частей: кокетки, средней и нижней. На средней части - накладной карман с дополнительным отделением и клапаном. Клапан кармана с застежкой текстильной и «флажком» из стропы. На нижней части - накладной карман с наклонной линией входа и потайной застежкой на кнопке.
- 8.5. Спинка из частей: кокетки, средней, двух боковых и нижней. По низу средней и боковых частей спинки - кулиска со шнуром и фиксатором. Концы шнура крепят в правом боковом шве, на участке левого бокового шва - обметанные петли, через которые выводят шнур, образуя петлю. Петлю регулируют с помощью фиксатора.
- 8.6. Рукав из частей: передней, средней и локтевой. На средней части левого рукава - накладной карман с клапаном. Клапан кармана с застежкой текстильной и «флажком» из стропы. По низу средней части рукава мягкая односторонняя складка. Сгиб складки направлен к локтевому шву. Низ рукава с разрезом в локтевом шве и притачной манжетой. Манжета с застежкой на кнопке.
- 8.7. **Брюки** (КОД ЕНС НГ0086) прямые, с застежкой на пуговицах в среднем шве передних половинок, притачным поясом, шлевками.
- 8.8. Передняя половинка брюк с боковым накладным карманом с клапаном. Клапан кармана с застежкой текстильной.
- 8.9. Задняя половинка брюк с вытачкой, накладным карманом с клапаном. Клапан кармана с застежкой текстильной и «флажком» из стропы.
- 8.10. Пояс с застежкой на пуговице и вставками из ленты эластичной в области боковых швов.
- 8.11. Отделочные детали красного цвета: кокетки полочек и спинки, средняя часть рукава, клапан и карман рукава.
- 8.12. Расположение световозвращающих полос: выше шва притачивания кокеток полочек и спинки (на расстоянии ширины канта), на рукавах - выше линии локтя, по низу передних и задних половинок брюк.
- 8.13. Логотип компании большой располагают на средней части спинки куртки посередине ширины детали. Метод нанесения логотипа - термопечать. Размер логотипа по согласованию с потребителем (рис. 3).
- 8.14. Логотип компании малый располагают на накладном кармане средней части левой полочки куртки, на накладном кармане левой передней половинки брюк. Метод нанесения логотипа - термопечать. Размер логотипа по согласованию с потребителем (рис. 4).
- 8.15. Качество обработки:
  - световозвращающие полосы должны быть шириной 50 мм;
  - цвет применяемых ниток должен быть в тон цвета обрабатываемых деталей изделия;
  - шнур, пластмассовая фурнитура и застежка текстильная должны быть черного цвета;



## **Технические требования и параметры корпоративной спецодежды от ОПЗ ОАО "РКС"**

- «флажки» из стропы должны быть красного цвета.

### 8.16. Требования к тканям и материалам:

Ткань:*	Чайковский текстиль - Премьер-комфорт 250, Master Textile Mills Limited - DR-98M, Ten Cate Protect - BG 3000 250, Carrington Career&Workwear Ltd. - Пауэр
Состав ткани:	Содержание Хлопок 100 %
Минимальная плотность ткани:	250 г/м <sup>2</sup>
Разрывная нагрузка не менее, основа/уток:	1000/700 Н
Стойкость ткани к истиранию, не менее:	4000 циклов
Изменение линейных размеров после мокрой обработки не должно превышать основа/уток, %:	-2,0/ +-1,5%
Пропитка ткани:	нет

\* допускается пошив изделий из тканей-аналогов, имеющих аналогичные потребительские свойства указанным в таблице и прошедших производственные испытания в образцах спецодежды согласно "Регламенту организации обеспечения работников УО ОАО "РКС" спецодеждой, спецобувью и другими средствами индивидуальной защиты"

### 8.17. Требования к фурнитуре:

Фурнитура (пуговицы) должны соответствовать требованиям ГОСТ 29150-91 "Фурнитура для изделий легкой промышленности. Методы контроля".

### 8.18. Требования к световозвращающим материалам:

Полосы СВЛ шириной 5,0 см из световозвращающего материала.

### 8.19. Обязательная сертификация костюма мужского на соответствие ГОСТ 27575 костюма женского на ГОСТ 27574

### 8.20. Назначение костюма:

Выполнение технологических операций с технологическим оборудованием и инструментом, кроме сварочных работ и других работ для которых предусмотрены специальные виды спецодежды.



Рис. 9

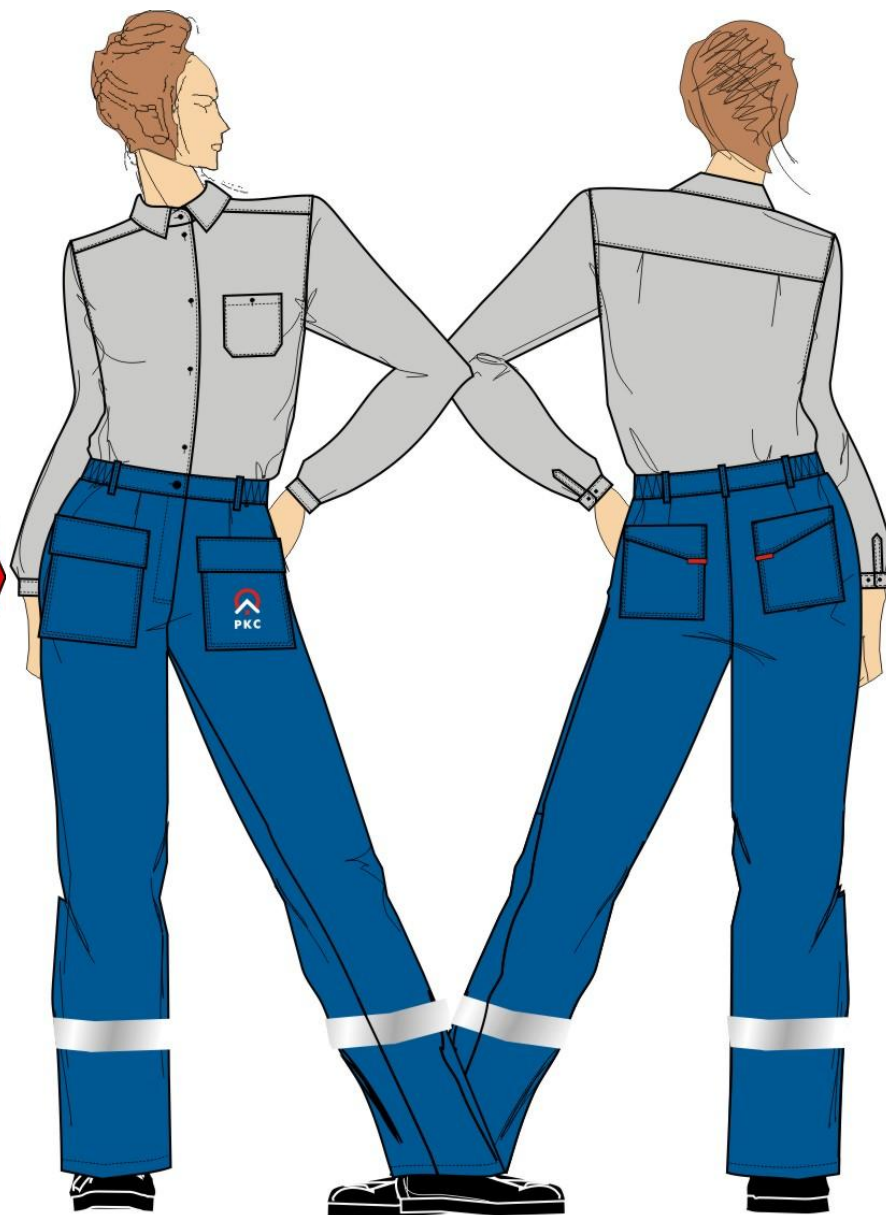


Рис. 10

## **Технические требования и параметры корпоративной спецодежды от ОПЗ ОАО "РКС"**

### **9. КОСТЮМ МУЖСКОЙ ДЛЯ ЗАЩИТЫ ОТ ПОНИЖЕННЫХ ТЕМПЕРАТУР, ОБЩИХ ПРОИЗВОДСТВЕННЫХ ЗАГРЯЗНЕНИЙ И МЕХАНИЧЕСКИХ ВОЗДЕЙСТВИЙ.**

- 9.1. **Костюм** состоит из куртки и полукомбинезона, в случае необходимости брюки заказывается отдельно (рис. 11-13).
- 9.2. **Костюм (КОД ЕНС НГ0022)** светло-синего цвета, с отделочными деталями красного цвета, со световозвращающими полосами серебристого цвета.
- 9.3. **Куртка (КОД ЕНС НГ0032)** удлиненная, прямого силуэта, с притачной теплозащитной подкладкой, центральной застежкой-молнией, воротником-стойкой, втачными рукавами, съемным капюшоном. Застежка-молния с внешней стороны по всей длине закрыта двумя ветрозащитными планками с застежкой на кнопках. С внутренней стороны в подбородочной части застежка-молния закрыта правосторонней планкой. Ширину куртки по линии талии и низу регулируют с помощью шнура и фиксаторов.
- 9.4. Полочка из частей: кокетки, средней и нижней. На средней части - накладной карман с клапаном. Клапан кармана с застежкой текстильной. На нижней части - накладной карман с клапаном. Верхний срез клапана входит в шов притачивания средней части куртки, боковые срезы кармана и клапана входят в боковой и центральный швы.
- 9.5. Спинка из частей: кокетки, средней и нижней.
- 9.6. Рукав из частей: двух передних (верхней и нижней), средней и двух локтевых (верхней и нижней), с усилительной накладкой в области локтя. На верхней передней и верхней локтевой частях рукава - вентиляционные отверстия в виде люверсов. Низ рукава с притачной манжетой. Манжета с вставкой из ленты эластичной, хлястиком и шлевкой. Хлястик с застежкой на две кнопки.
- 9.7. Воротник-стойка из двух частей.
- 9.8. Теплозащитная подкладка куртки с втачными двухшовными рукавами. На подкладке левой полочки - внутренний накладной карман с застежкой на пуговице.
- 9.9. Капюшон с притачной теплозащитной подкладкой, из частей: средней и двух боковых. Боковая часть цельнокроеная с подбородочной. Подбородочная часть капюшона с застежкой текстильной. Длину лицевого выреза регулируют с помощью шнура и фиксаторов. Капюшон пристегивают к куртке с помощью застежки на кнопках, закрытой планкой.
- 9.10. **Брюки (КОД ЕНС НГ0027)** прямые, с притачной теплозащитной подкладкой, застежкой-молнией в среднем шве передних половинок, притачным поясом, шлевками.
- 9.11. Передняя половинка брюк с боковым накладным карманом с клапаном, усилительной накладкой в области колена. Клапан кармана с застежкой текстильной.
- 9.12. Задняя половинка брюк с вытачкой.
- 9.13. Пояс расширенный, с застежкой на две кнопки, вставками из ленты эластичной в области боковых швов.
- 9.14. Теплозащитная подкладка брюк с внутренними напульсниками по низу. Напульсники с лентой эластичной.

## **Технические требования и параметры корпоративной спецодежды от ОПЗ ОАО "РКС"**

- 9.15. **Полукомбинезон (КОД ЕНС НГ0096)** с притачной теплозащитной подкладкой, застежкой-молнией в среднем шве, закрытой фигурной планкой с потайной застежкой текстильной, планкой под молнию, притачными нагрудником и спинкой, бретелями, внутренними напульсниками по низу полукомбинезона. Напульсники с лентой эластичной. Бретели с участком из ленты эластичной и застежкой-карабином.
- 9.16. Передняя половинка брюк с боковым прорезным карманом с наклонным входом, застежкой-молнией и настрочным клапаном, усилительной накладкой в области колена. Верхний срез клапана входит в шов притачивания нагрудника.
- 9.17. Нагрудник с держателями для застежки-карабина, вертикальными прорезными карманами с наклонным входом и застежкой-молнией.
- 9.18. В области соединения задних половинок брюк со спинкой расположен пояс с лентой эластичной.
- 9.19. Отделочные детали красного цвета: кокетки полочек и спинки, средняя часть рукава, внешний воротник, средняя и боковые части капюшона, планка капюшона.
- 9.20. Расположение световозвращающих полос: на полочке и спинке - ниже шва притачивания кокетки, на рукавах - выше линии локтя, по низу передних и задних половинок брюк и полукомбинезона.
- 9.21. Логотип компании большой располагают на средней части спинки куртки посередине ширины детали. Метод нанесения логотипа - термопечать. Размер логотипа по согласованию с потребителем (рис. 4).
- 9.22. Логотип компании малый располагают на накладном кармане средней части левой полочки куртки, на левой полочке нагрудника полукомбинезона, на спинке полукомбинезона, на накладном кармане левой передней половинки брюк. Метод нанесения логотипа - термопечать. Размер логотипа по согласованию с потребителем (рис. 4).
- 9.23. Качество обработки:
- цвет применяемых ниток должен быть в тон цвета обрабатываемых деталей изделия;
  - шнур, пластмассовая фурнитура, застежка текстильная, лента эластичная и тесьма застежки-молнии должны быть черного цвета;
  - длина напульсников низа брюк и полукомбинезона должна быть не менее 300 мм в готовом виде;
  - слои пакета материалов теплозащитной подкладки куртки, брюк и полукомбинезона должны быть скреплены между собой.
- 9.24. Требования к тканям и материалам:

Ткань:*	Чайковский текстиль - Премьер Standard 250, Master Textile Mills Limited - DR-04, Ten Cate Protect - BG 330 Tecafort, Carrington Career&Workwear Ltd. - Томбой
Состав ткани:	Содержание хлопка не менее 33%
Минимальная плотность ткани:	245 - 250 г/м <sup>2</sup>

## **Технические требования и параметры корпоративной спецодежды от ОПЗ ОАО "РКС"**

Разрывная нагрузка не менее, основа/уток:	1300/900 Н
Стойкость ткани к истиранию, не менее:	7500 циклов
Изменение линейных размеров после мокрой обработки не должно превышать основа/уток, %:	-1,5 / +-1,0
Пропитка ткани:	Масло-водоотталкивающая

\* допускается пошив изделий из тканей-аналогов, имеющих аналогичные потребительские свойства указанным в таблице и прошедших производственные испытания в образцах спецодежды согласно "Регламенту организации обеспечения работников УО ОАО "РКС" спецодеждой, спецобувью и другими средствами индивидуальной защиты"

### 9.25. Требования к фурнитуре:

Фурнитура (пуговицы) должны соответствовать требованиям ГОСТ 29150-91 "Фурнитура для изделий легкой промышленности. Методы контроля".

### 9.26. Требования к световозвращающим материалам:

Полосы СВЛ шириной 5,0 см из световозвращающего материала.

### 9.27. Обязательная сертификация костюма мужского на соответствие ГОСТ 27575 костюма женского на ГОСТ 27574

### 9.28. Назначение костюма:

Выполнение технологических операций с технологическим оборудованием и инструментом, кроме сварочных работ и других работ для которых предусмотрены специальные виды спецодежды.



Рис. 11

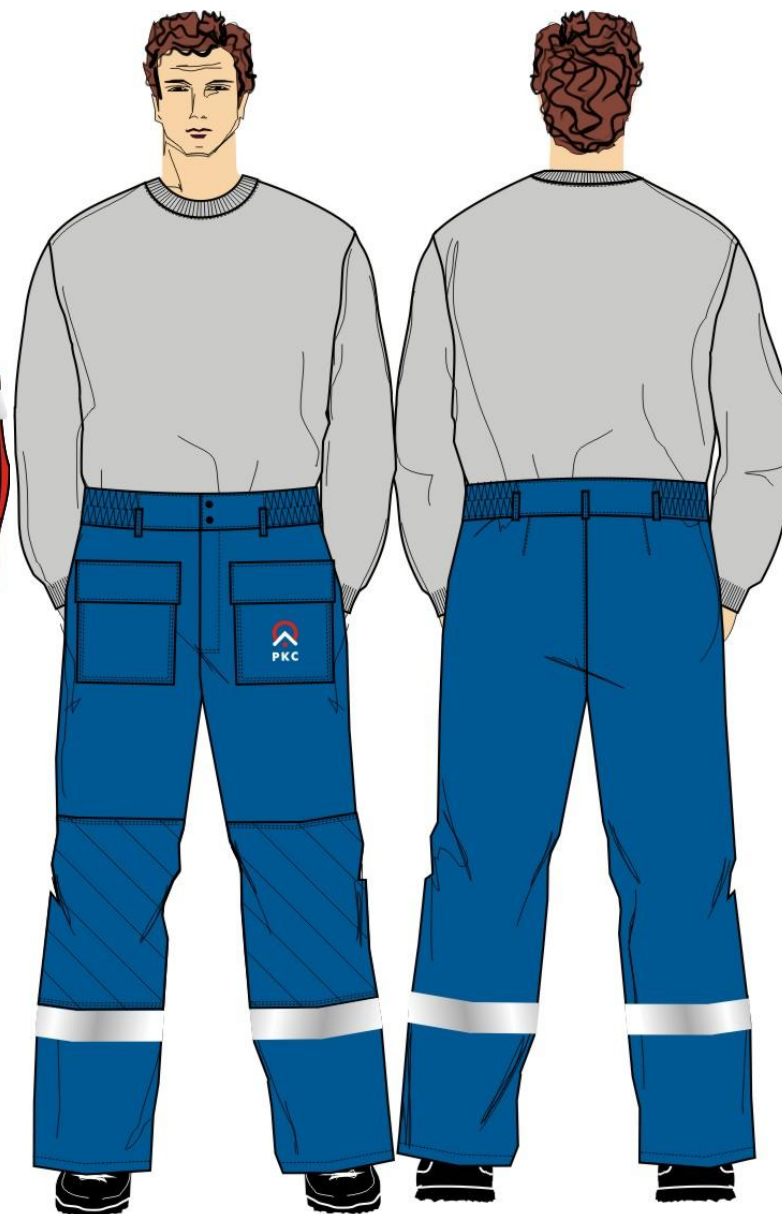


Рис. 12



Рис. 13



## **Технические требования и параметры корпоративной спецодежды от ОПЗ ОАО "РКС"**

### **10. КОСТЮМ МУЖСКОЙ ИТР ДЛЯ ЗАЩИТЫ ОТ ПОНИЖЕННЫХ ТЕМПЕРАТУР, ОБЩИХ ПРОИЗВОДСТВЕННЫХ ЗАГРЯЗНЕНИЙ И МЕХАНИЧЕСКИХ ВОЗДЕЙСТВИЙ.**

- 10.1. Костюм состоит из куртки и брюк, в случае необходимости полукомбинезон заказывается отдельно. (Рис. 14-16).
- 10.2. Костюм (КОД ЕНС НГ0114) светло-синего цвета, с отделочными деталями красного цвета, со световозвращающими полосами серебристого цвета.
- 10.3. Куртка (КОД ЕНС НГ0116) на поясе, с притачной теплозащитной подкладкой, центральной застежкой-молнией, закрытой планкой с застежкой на кнопках, правосторонней планкой под молнию в подбородочной части, воротником-стойкой, втачными рукавами, съемным капюшоном.
- 10.4. Полочка из частей: кокетки, средней и нижней. На средней части - накладной карман с клапаном. Клапан кармана с застежкой текстильной. На нижней части - прорезной карман с наклонным входом, застежкой-молнией и клапаном. Верхний срез клапана входит в шов притачивания средней части куртки. Нижний срез клапана - настрочной. В шве притачивания кокетки левой полочки - петля из стропы с полукольцом для крепления бейджа.
- 10.5. Спинка с кокеткой.
- 10.6. Рукав из частей: верхней, передней и локтевой. Низ рукава с притачной манжетой. Манжета с участком из ленты эластичной и хлястиком. Хлястик с застежкой текстильной.
- 10.7. Воротник-стойка из двух частей.
- 10.8. Пояс с вставками из ленты эластичной в области боковых швов.
- 10.9. Теплозащитная подкладка куртки с втачными рукавами. Ширину подкладки по линии талии регулируют с помощью шнура и фиксаторов. На подкладке левой полочки - внутренний накладной карман.
- 10.10. Капюшон с притачной теплозащитной подкладкой, из частей: средней и двух боковых. Боковая часть цельнокроеная с подбородочной. Подбородочная часть капюшона с застежкой текстильной. Длину лицевого выреза регулируют с помощью шнура и фиксаторов, объем капюшона в средней части - хлястиком с застежкой текстильной. Капюшон пристегивают к куртке с помощью застежки на кнопках, закрытой планкой.
- 10.11. Брюки (КОД ЕНС НГ0115) прямые, с притачной теплозащитной подкладкой, застежкой-молнией в среднем шве передних половинок, притачным поясом, шлевками.
- 10.12. Передняя половинка брюк с боковым накладным карманом с клапаном. Клапан кармана с застежкой текстильной.
- 10.13. Задняя половинка брюк с вытачкой.
- 10.14. Пояс расширенный, с застежкой на две кнопки, вставками из ленты эластичной в области боковых швов.
- 10.15. Теплозащитная подкладка брюк с внутренними напульсниками по низу. Напульсники с лентой эластичной.
- 10.16. Полукомбинезон (КОД ЕНС НГ0100) с притачной теплозащитной подкладкой, застежкой-молнией в среднем шве, закрытой фигурной планкой с потайной застежкой текстильной, планкой под молнию, притачными нагрудником и спинкой, бретелями, внутренними напульсниками по низу полукомбинезона. Напульсники с лентой эластичной. Бретели с участком из ленты эластичной и застежкой-карабином.



## **Технические требования и параметры корпоративной спецодежды от ОПЗ ОАО "РКС"**

- 10.17. Передняя половинка брюк с боковым прорезным карманом с наклонным входом, застежкой-молнией и настрочным клапаном. Верхний срез клапана входит в шов притачивания нагрудника.
- 10.18. Нагрудник с держателями для застежки-карабина, вертикальными прорезными карманами с наклонным входом и застежкой-молнией.
- 10.19. В области соединения задних половинок брюк со спинкой расположен пояс с лентой эластичной.
- 10.20. \*По требованию Заказчика куртки допускается заказывать отдельно.
- 10.21. Отделочные детали красного цвета: кокетки полочек и спинки, верхняя часть рукава, средняя часть капюшона, хлястик на средней части капюшона.
- 10.22. Расположение световозвращающих полос: на полочках и спинке куртки - ниже шва притачивания кокеток, на рукавах - по низу верхних частей рукавов, по низу передних и задних половинок брюк и полукомбинезона.
- 10.23. Логотип компании большой располагают на спинке куртки посередине ширины детали. Метод нанесения логотипа - термопечать. Размер логотипа по согласованию с потребителем (рис. 4).
- 10.24. Логотип компании малый располагают на накладном кармане средней части левой полочки куртки, на левой полочке нагрудника полукомбинезона, на спинке полукомбинезона, на накладном кармане левой передней половинки брюк. Метод нанесения логотипа - термопечать. Размер логотипа по согласованию с потребителем (рис. 4).
- 10.25. Качество обработки:
- световозвращающие полосы должны быть шириной 50 мм;
  - цвет применяемых ниток должен быть в тон цвета обрабатываемых деталей изделия;
  - шнур, пластмассовая фурнитура, застежка текстильная и тесьма застежки-молнии должны быть черного цвета;
  - стропа должна быть красного цвета;
  - длина напульсников низа брюк и полукомбинезона должна быть не менее 300 мм в готовом виде;
  - слои пакета материалов теплозащитной подкладки куртки, брюк и полукомбинезона должны быть скреплены между собой.
- 10.26. Требования к тканям и материалам:

Ткань:*	Чайковский текстиль - Премьер Standard 250, Master Textile Mills Limited - DR-04, Ten Cate Protect - BG 330 Tecafort, Carrington Career&Workwear Ltd. - Томбой
Состав ткани:	Содержание хлопка не менее 33%
Минимальная плотность ткани:	245 - 250 г/м <sup>2</sup>
Разрывная нагрузка не менее, основа/уток:	1300/900 Н
Стойкость ткани к истиранию, не менее:	7500 циклов

## **Технические требования и параметры корпоративной спецодежды от ОПЗ ОАО "РКС"**

Изменение линейных размеров после мокрой обработки не должно превышать основа/уток, %:	-1,5 / +-1,0
Пропитка ткани:	Масло-водоотталкивающая

\* допускается пошив изделий из тканей-аналогов, имеющих аналогичные потребительские свойства указанным в таблице и прошедших производственные испытания в образцах спецодежды согласно "Регламенту организации обеспечения работников УО ОАО "РКС" спецодеждой, спецобувью и другими средствами индивидуальной защиты"

### 10.27. Требования к фурнитуре:

Фурнитура (пуговицы) должны соответствовать требованиям ГОСТ 29150-91 "Фурнитура для изделий легкой промышленности. Методы контроля".

### 10.28. Требования к световозвращающим материалам:

Полосы СВЛ шириной 5,0 см из световозвращающего материала.

### 10.29. Обязательная сертификация костюма мужского на соответствие ГОСТ 27575 костюма женского на ГОСТ 27574

### 10.30. Назначение костюма:

Выполнение технологических операций с технологическим оборудованием и инструментом, кроме сварочных работ и других работ для которых предусмотрены специальные виды спецодежды.



Рис. 14

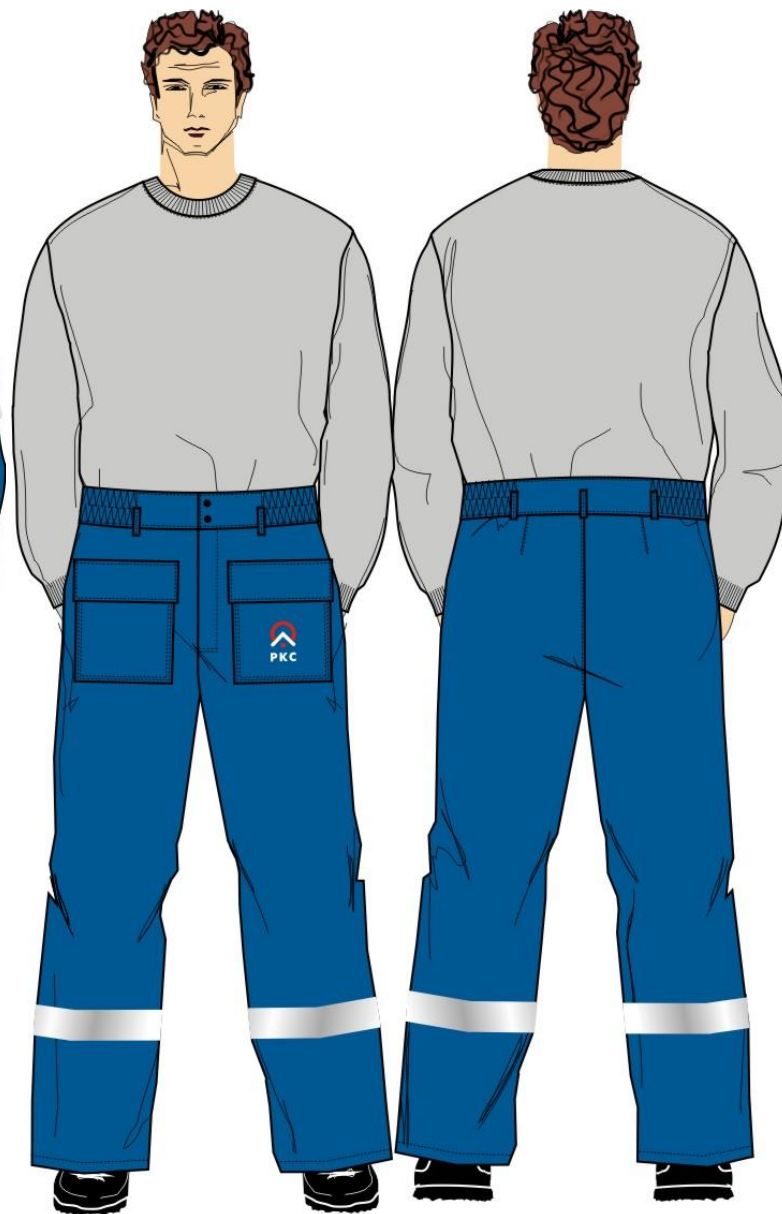


Рис. 15



Рис. 16

## **Технические требования и параметры корпоративной спецодежды от ОПЗ ОАО "РКС"**

### **11. КОСТЮМ ЖЕНСКИЙ ДЛЯ ЗАЩИТЫ ОТ ПОНИЖЕННЫХ ТЕМПЕРАТУР, ОБЩИХ ПРОИЗВОДСТВЕННЫХ ЗАГРЯЗНЕНИЙ И МЕХАНИЧЕСКИХ ВОЗДЕЙСТВИЙ.**

- 11.1. Костюм состоит из куртки и полукombineзона, в случае необходимости брюки заказываются отдельно (рис. 17-19).
- 11.2. Костюм (КОД ЕНС НГ0012) светло-синего цвета, с отделочными деталями красного цвета, со световозвращающими полосами серебристого цвета.
- 11.3. Куртка (КОД ЕНС НГ0117) удлиненная, прямого силуэта, с притачной теплозащитной подкладкой, центральной застежкой-молнией, воротником-стойкой, втачными рукавами, съемным капюшоном. Застежка-молния с внешней стороны по всей длине закрыта двумя ветрозащитными планками с застежкой на кнопках. С внутренней стороны в подбородочной части застежка-молния закрыта правосторонней планкой. Ширину куртки по линии талии и низу регулируют с помощью шнура и фиксаторов.
- 11.4. Полочка из частей: кокетки, средней и нижней. На средней части - накладной карман с клапаном. Клапан кармана с застежкой текстильной. На нижней части - накладной карман с клапаном. Верхний срез клапана входит в шов притачивания средней части куртки, боковые срезы кармана и клапана входят в боковой и центральный швы.
- 11.5. Спинка из частей: кокетки, средней и нижней.
- 11.6. Рукав из частей: передней, средней и локтевой, с усилительной накладкой в области локтя. По срезу проймы передней и локтевой частей рукава - вентиляционные отверстия в виде люверсов. Низ рукава с притачной манжетой. Манжета с вставкой из ленты эластичной, хлястиком и шлевкой. Хлястик с застежкой на две кнопки.
- 11.7. Воротник-стойка из двух частей.
- 11.8. Теплозащитная подкладка куртки с втачными двухшовными рукавами. На подкладке левой полочки - внутренний накладной карман с застежкой на пуговице.
- 11.9. Капюшон с притачной теплозащитной подкладкой, из частей: средней и двух боковых. Боковая часть цельнокроеная с подбородочной. Подбородочная часть капюшона с застежкой текстильной. Длину лицевого выреза регулируют с помощью шнура и фиксаторов. Капюшон пристегивают к куртке с помощью застежки на кнопках, закрытой планкой.
- 11.10. Брюки (КОД ЕНС НГ0123) прямые, с притачной теплозащитной подкладкой, застежкой-молнией в среднем шве передних половинок, притачным поясом, шлевками.
- 11.11. Передняя половинка брюк с боковым накладным карманом с клапаном, усилительной накладкой в области колена. Клапан кармана с застежкой текстильной.
- 11.12. Задняя половинка брюк с вытачкой.
- 11.13. Пояс расширенный, с застежкой на две кнопки, вставками из ленты эластичной в области боковых швов.
- 11.14. Теплозащитная подкладка брюк с внутренними напульсниками по низу. Напульсники с лентой эластичной.

## **Технические требования и параметры корпоративной спецодежды от ОПЗ ОАО "РКС"**

- 11.15. Полукомбинезон (КОД ЕНС НГ0121) с притачной теплозащитной подкладкой, застежкой-молнией в среднем шве, закрытой фигурной планкой с потайной застежкой текстильной, планкой под молнию, притачными нагрудником и спинкой, бретелями, внутренними напульсниками по низу полукомбинезона. Напульсники с лентой эластичной. Бретели с участком из ленты эластичной и застежкой-карабином.
- 11.16. Передняя половинка брюк с боковым прорезным карманом с наклонным входом, застежкой-молнией и настрочным клапаном, усилительной накладкой в области колена. Верхний срез клапана входит в шов притачивания нагрудника.
- 11.17. Нагрудник с держателями для застежки-карабина, вертикальными прорезными карманами с наклонным входом и застежкой-молнией.
- 11.18. В области соединения задних половинок брюк со спинкой расположен пояс с лентой эластичной.
- 11.19. \*По требованию Заказчика куртки допускается заказывать отдельно.
- 11.20. Отделочные детали красного цвета: кокетки полочек и спинки, средняя часть рукава, внешний воротник, средняя и боковые части капюшона, планка капюшона.
- 11.21. Расположение световозвращающих полос: на полочке куртки - по нижнему краю кокетки, на спинке - ниже шва притачивания кокетки, на рукавах - выше линии локтя, по низу передних и задних половинок брюк и полукомбинезона.
- 11.22. Логотип компании большой располагают на средней части спинки куртки посередине ширины детали. Метод нанесения логотипа - термопечать. Размер логотипа по согласованию с потребителем (рис. 4).
- 11.23. Логотип компании малый располагают на накладном кармане средней части левой полочки куртки, на левой полочке нагрудника полукомбинезона, на спинке полукомбинезона, на накладном кармане левой передней половинки брюк. Метод нанесения логотипа - термопечать. Размер логотипа по согласованию с потребителем (рис. 4).
- 11.24. Качество обработки:
- цвет применяемых ниток должен быть в тон цвета обрабатываемых деталей изделия;
  - шнур, пластмассовая фурнитура, застежка текстильная, лента эластичная и тесьма застежки-молнии должны быть черного цвета;
  - длина напульсников низа брюк и полукомбинезона должна быть не менее 300 мм в готовом виде;
  - слои пакета материалов теплозащитной подкладки куртки, брюк и полукомбинезона должны быть скреплены между собой.
- 11.25. Требования к тканям и материалам:

Ткань:*	Чайковский текстиль - Премьер Standard 250, Master Textile Mills Limited - DR-04, Ten Cate Protect - BG 330 Tecafort, Carrington Career&Workwear Ltd. - Томбой
Состав ткани:	Содержание хлопка не менее 33%

## **Технические требования и параметры корпоративной спецодежды от ОПЗ ОАО "РКС"**

Минимальная плотность ткани:	245 - 250 г/м <sup>2</sup>
Разрывная нагрузка не менее, основа/уток:	1500/900 Н
Стойкость ткани к истиранию, не менее:	7500 циклов
Изменение линейных размеров после мокрой обработки не должно превышать основа/уток, %:	-1,5 / +-1,0
Пропитка ткани:	Масло-водоотталкивающая

\* допускается пошив изделий из тканей-аналогов, имеющих аналогичные потребительские свойства указанным в таблице и прошедших производственные испытания в образцах спецодежды согласно "Регламенту организации обеспечения работников УО ОАО "РКС" спецодеждой, спецобувью и другими средствами индивидуальной защиты"

### 11.26. Требования к фурнитуре:

Фурнитура (пуговицы) должны соответствовать требованиям ГОСТ 29150-91 "Фурнитура для изделий легкой промышленности. Методы контроля".

### 11.27. Требования к световозвращающим материалам:

Полосы СВЛ шириной 5,0 см из световозвращающего материала.

### 11.28. Обязательная сертификация костюма мужского на соответствие ГОСТ 27575 костюма женского на ГОСТ 27574

### 11.29. Назначение костюма:

Выполнение технологических операций с технологическим оборудованием и инструментом, кроме сварочных работ и других работ для которых предусмотрены специальные виды спецодежды.



Рис. 17

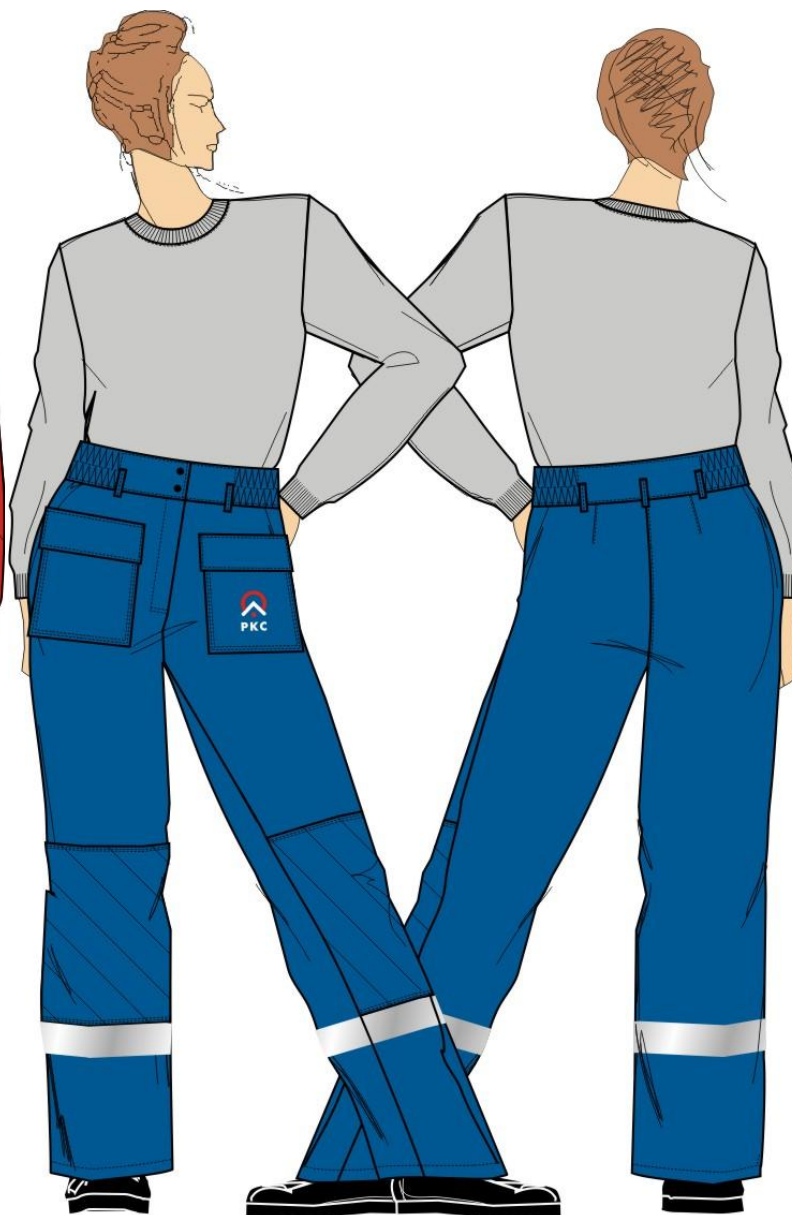


Рис. 18



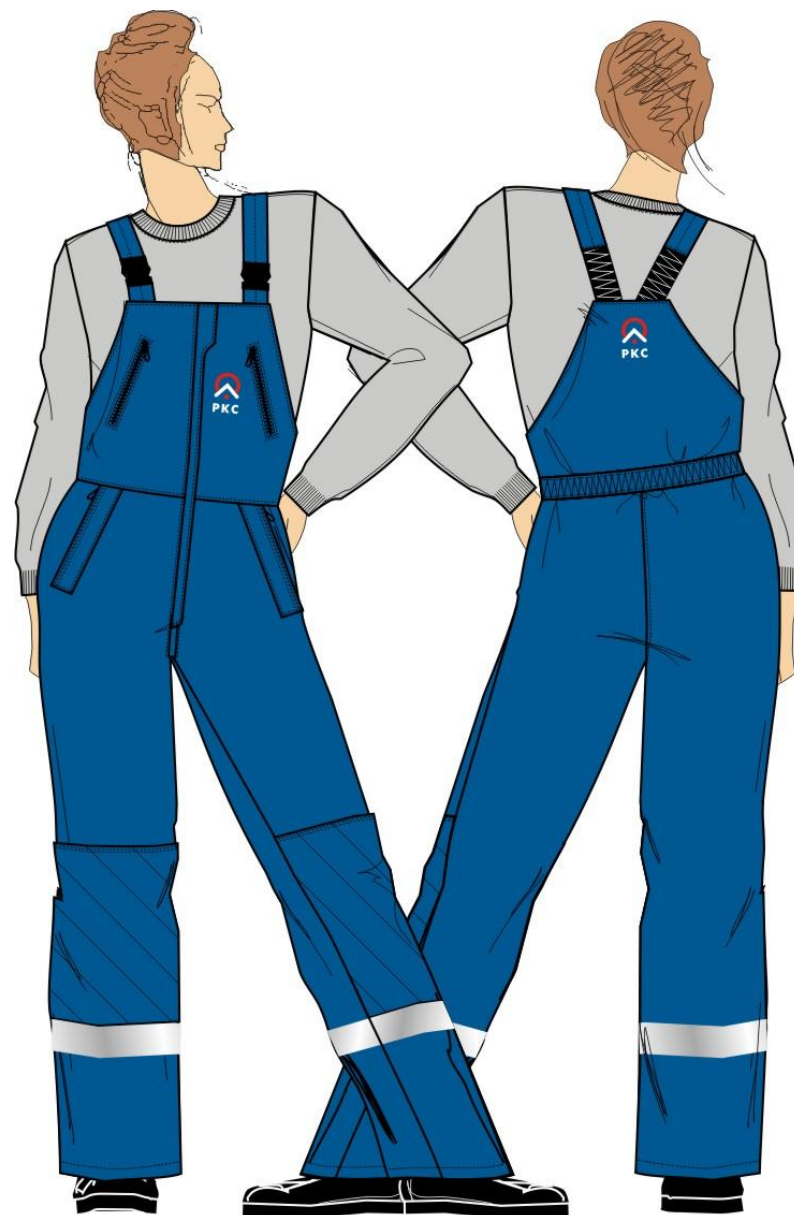


Рис. 19

## **Технические требования и параметры корпоративной спецодежды от ОПЗ ОАО "РКС"**

### **12. КОСТЮМ ЖЕНСКИЙ ИТР ДЛЯ ЗАЩИТЫ ОТ ПОНИЖЕННЫХ ТЕМПЕРАТУР, ОБЩИХ ПРОИЗВОДСТВЕННЫХ ЗАГРЯЗНЕНИЙ И МЕХАНИЧЕСКИХ ВОЗДЕЙСТВИЙ.**

- 12.1. Костюм состоит из куртки и брюк, в случае необходимости полукомбинезон заказывается отдельно (рис. 20-22).
- 12.2. Костюм (КОД ЕНС НГ0094) светло-синего цвета, с отделочными деталями красного цвета, со световозвращающими полосами серебристого цвета.
- 12.3. Куртка (КОД ЕНС НГ0119) на поясе, с притачной теплозащитной подкладкой, центральной застежкой-молнией, закрытой планкой с застежкой на кнопках, правосторонней планкой под молнию в подбородочной части, воротником-стойкой, втачными рукавами, съемным капюшоном.
- 12.4. Полочка из частей: кокетки, средней и нижней. На средней части - накладной карман с клапаном. Клапан кармана с застежкой текстильной. На нижней части - прорезной карман с наклонным входом, застежкой-молнией и клапаном. Верхний срез клапана входит в шов притачивания средней части куртки. Нижний срез клапана - настрочной. В шве притачивания кокетки левой полочки - петля из стропы с полукольцом для крепления бейджа.
- 12.5. Спинка с кокеткой.
- 12.6. Рукав из частей: верхней, передней и локтевой. Низ рукава с притачной манжетой. Манжета с участком из ленты эластичной и хлястиком. Хлястик с застежкой текстильной.
- 12.7. Воротник-стойка из двух частей.
- 12.8. Пояс с вставками из ленты эластичной в области боковых швов.
- 12.9. Теплозащитная подкладка куртки с втачными рукавами. Ширину подкладки по линии талии регулируют с помощью шнура и фиксаторов. На подкладке левой полочки - внутренний накладной карман.
- 12.10. Капюшон с притачной теплозащитной подкладкой, из частей: средней и двух боковых. Боковая часть цельнокроеная с подбородочной. Подбородочная часть капюшона с застежкой текстильной. Длину лицевого выреза регулируют с помощью шнура и фиксаторов, объем капюшона в средней части - хлястиком с застежкой текстильной. Капюшон пристегивают к куртке с помощью застежки на кнопках, закрытой планкой.
- 12.11. Брюки (КОД ЕНС НГ0131) прямые, с притачной теплозащитной подкладкой, застежкой-молнией в среднем шве передних половинок, притачным поясом, шлевками.
- 12.12. Передняя половинка брюк с боковым накладным карманом с клапаном. Клапан кармана с застежкой текстильной.
- 12.13. Задняя половинка брюк с вытачкой.
- 12.14. Пояс расширенный, с застежкой на две кнопки, вставками из ленты эластичной в области боковых швов.
- 12.15. Теплозащитная подкладка брюк с внутренними напульсниками по низу. Напульсники с лентой эластичной.
- 12.16. Полукомбинезон (КОД ЕНС НГ0120) с притачной теплозащитной подкладкой, застежкой-молнией в среднем шве, закрытой фигурной планкой с потайной застежкой текстильной, планкой под молнию, притачными нагрудником и спинкой, бретелями, внутренними напульсниками по низу полукомбинезона. Напульсники с лентой эластичной. Бретели с участком из ленты эластичной и застежкой-карабином.

## **Технические требования и параметры корпоративной спецодежды от ОПЗ ОАО "РКС"**

- 12.17. Передняя половинка брюк с боковым прорезным карманом с наклонным входом, застежкой-молнией и настрочным клапаном. Верхний срез клапана входит в шов притачивания нагрудника.
- 12.18. Нагрудник с держателями для застежки-карабина, вертикальными прорезными карманами с наклонным входом и застежкой-молнией.
- 12.19. В области соединения задних половинок брюк со спинкой расположен пояс с лентой эластичной.
- 12.20. \*По требованию Заказчика куртки допускается заказывать отдельно.
- 12.21. Отделочные детали красного цвета: кокетки полочек и спинки, верхняя часть рукава, средняя часть капюшона, хлястик на средней части капюшона.
- 12.22. Расположение световозвращающих полос: на полочках и спинке куртки - ниже шва притачивания кокеток, на рукавах - по низу верхней части рукава, по низу передних и задних половинок брюк и полукомбинезона.
- 12.23. Логотип компании большой располагают на спинке куртки посередине ширины детали. Метод нанесения логотипа - термопечать. Размер логотипа по согласованию с потребителем (рис. 4).
- 12.24. Логотип компании малый располагают на накладном кармане средней части левой полочки куртки, на левой полочке нагрудника полукомбинезона, на спинке полукомбинезона, на накладном кармане левой передней половинки брюк. Метод нанесения логотипа - термопечать. Размер логотипа по согласованию с потребителем (рис. 4).
- 12.25. Качество обработки:
- световозвращающие полосы должны быть шириной 50 мм;
  - цвет применяемых ниток должен быть в тон цвета обрабатываемых деталей изделия;
  - шнур, пластмассовая фурнитура, застежка текстильная и тесьма застежки-молнии должны быть черного цвета;
  - стропа должна быть красного цвета;
  - длина напульсников низа брюк и полукомбинезона должна быть не менее 300 мм в готовом виде;
  - слои пакета материалов теплозащитной подкладки куртки, брюк и полукомбинезона должны быть скреплены между собой.
- 12.26. Требования к тканям и материалам:

Ткань:*	Чайковский текстиль - Премьер Standard 250, Master Textile Mills Limited - DR-04, Ten Cate Protect - BG 330 Tecafort, Carrington Career&Workwear Ltd. - Томбой
Состав ткани:	Содержание хлопка не менее 33%
Минимальная плотность ткани:	245 - 250 г/м <sup>2</sup>
Разрывная нагрузка не менее, основа/уток:	1500/900 Н
Стойкость ткани к истиранию, не менее:	7500 циклов

## **Технические требования и параметры корпоративной спецодежды от ОПЗ ОАО "РКС"**

Изменение линейных размеров после мокрой обработки не должно превышать основа/уток, %:	-1,5 / +-1,0
Пропитка ткани:	Масло-водоотталкивающая

\* допускается пошив изделий из тканей-аналогов, имеющих аналогичные потребительские свойства указанным в таблице и прошедших производственные испытания в образцах спецодежды согласно "Регламенту организации обеспечения работников УО ОАО "РКС" спецодеждой, спецобувью и другими средствами индивидуальной защиты"

### 12.27. Требования к фурнитуре:

Фурнитура (пуговицы) должны соответствовать требованиям ГОСТ 29150-91 "Фурнитура для изделий легкой промышленности. Методы контроля".

### 12.28. Требования к световозвращающим материалам:

Полосы СВЛ шириной 5,0 см из световозвращающего материала.

### 12.29. Обязательная сертификация костюма мужского на соответствие ГОСТ 27575 костюма женского на ГОСТ 27574

### 12.30. Назначение костюма:

Выполнение технологических операций с технологическим оборудованием и инструментом, кроме сварочных работ и других работ для которых предусмотрены специальные виды спецодежды.



Рис. 20

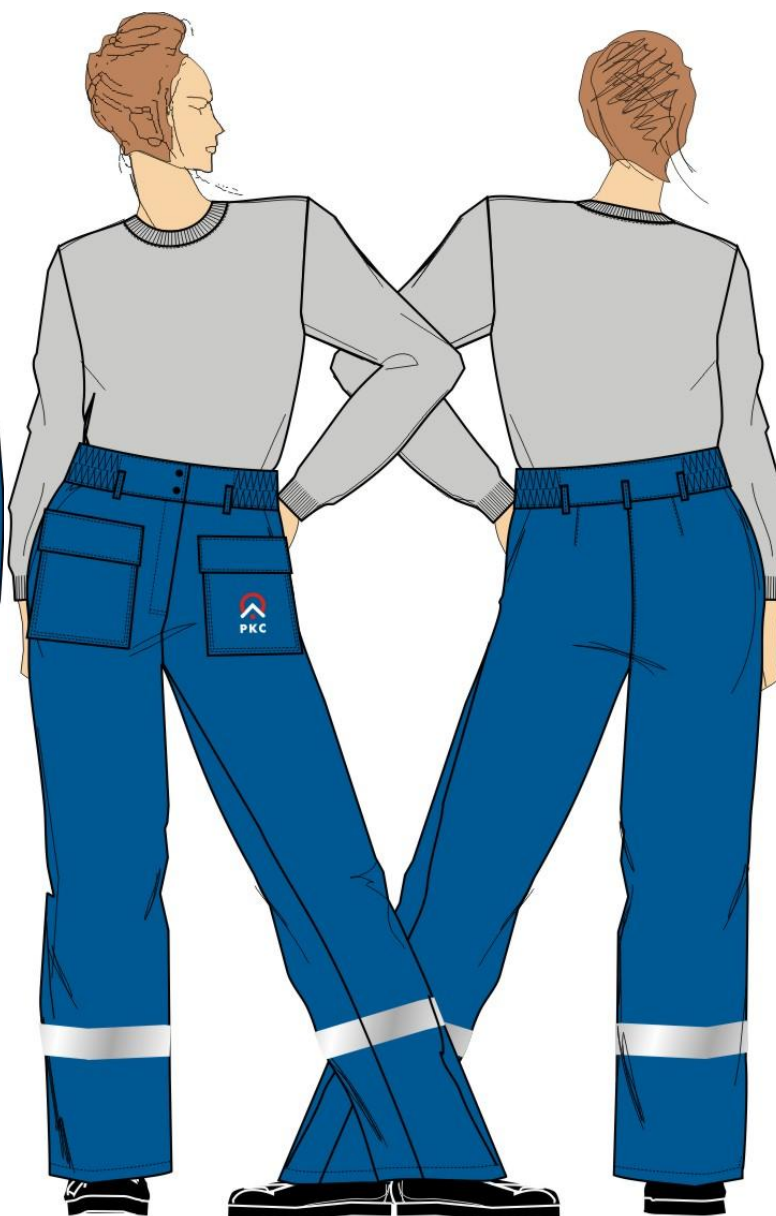


Рис. 21

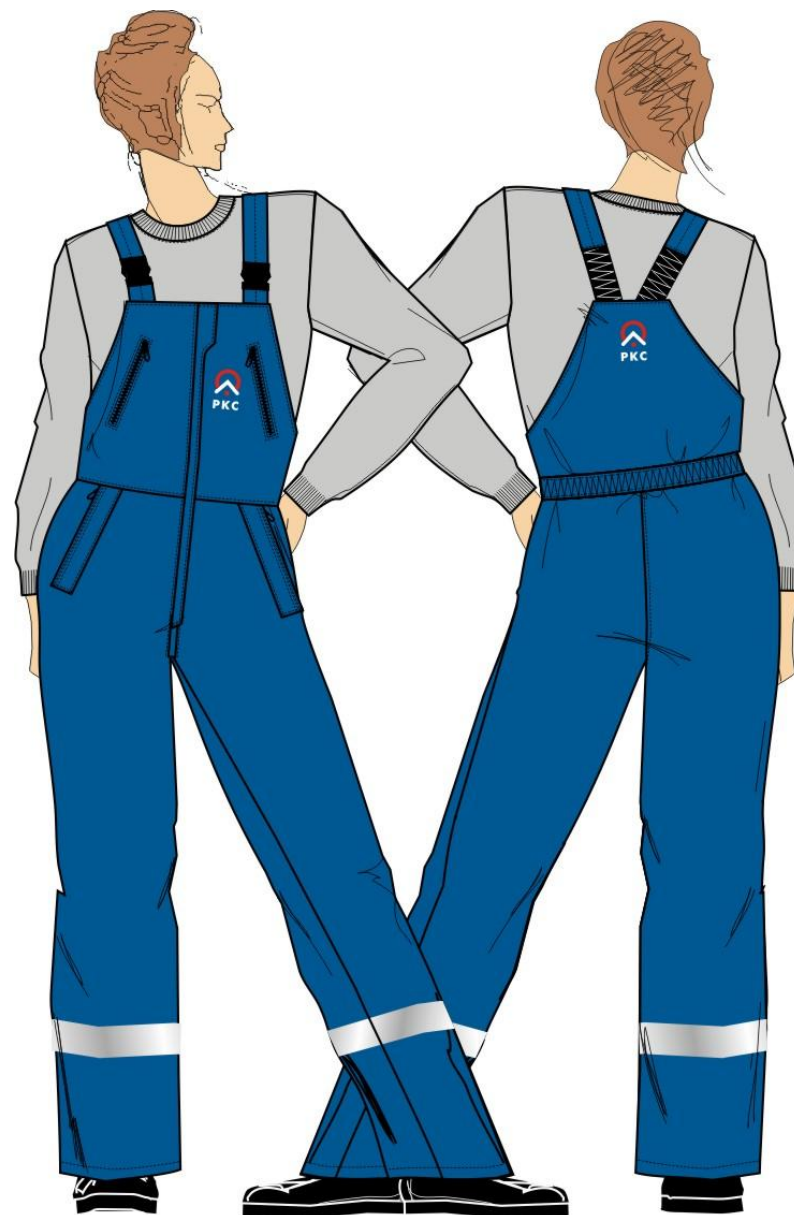


Рис. 22

Алтайские  
Коммунальные  
Системы  
Амурские  
Коммунальные  
Системы  
Байкальские  
Коммунальные  
Системы

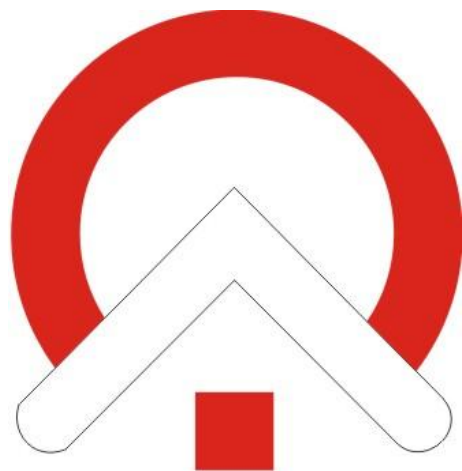
Волжские  
Коммунальные  
Системы  
Владимирские  
Коммунальные  
Системы  
Кировские  
Коммунальные  
Системы



КС-Прикамье  
Новогор-Прикамье  
Петрозаводские  
Коммунальные  
Системы  
Самарские  
Коммунальные  
Системы

# Тамбовские Коммунальные Системы УльяновскОблВодоканал

Рис. 3



РКС

Рис. 4